

ਰਾਜ ਵਿਦਿਅਕ ਖੋਜ ਅਤੇ ਸਿਖਲਾਈ ਪ੍ਰੀਸ਼ਦ (ਐੱਸ. ਸੀ. ਈ. ਆਰ. ਟੀ.), ਪੰਜਾਬ
STATE COUNCIL OF EDUCATIONAL RESEARCH AND TRAINING (S.C.E.R.T.), PUNJAB

‘ਸਕੂਲ ਆਫ ਐਮੀਨੈਂਸ’ ਦਾਖਲਾ ਟੈਸਟ : ਸਾਲ 2023-24
'Schools of Eminence' Admission Test : Year 2023-24

ਜਮਾਤ ਨੌਵੀਂ (Class IX)

SET - C
ਸੈਟ - ਸੀ

REASONING AND SCHOLASTIC APTITUDE TEST
ਤਰਕ (ਰੀਜ਼ਨਿੰਗ) ਅਤੇ ਵਿਸ਼ਿਆਂ ਦੀ ਯੋਗਤਾ ਦਾ ਟੈਸਟ

Time : 3 hours

Max. Marks : 150

ਸਮਾਂ : 3 ਘੰਟੇ

ਕੁੱਲ ਅੰਕ : 150

Instructions for candidates :

ਉਮੀਦਵਾਰਾਂ ਲਈ ਹਦਾਇਤਾਂ :

1. This question paper is in two parts.
2. Part - I is related to Reasoning Test which consists of 30 questions.
3. Part - II relates to Scholastic Aptitude Test which consists of 120 questions relating to six subjects listed below :

i)	Mathematics	:	30
ii)	Science	:	30
iii)	Social Studies	:	30
iv)	Punjabi	:	10
v)	English	:	10
vi)	Hindi	:	10

4. Each question carries one mark. All questions are compulsory.
5. You have been provided an answer sheet (OMR) for this question booklet. Darken the circle of correct option of each question in the answer sheet (OMR) with black/blue ball pen.
6. Rough work may be done on the blank space provided for this purpose.
7. There is no negative marking in this test.
8. Do not use white fluid on Answer Sheet (OMR).

1. ਇਹ ਪ੍ਰਸ਼ਨ ਪੱਤਰ ਦੋ ਭਾਗਾਂ ਵਿੱਚ ਹੈ।
2. ਪਹਿਲਾ ਭਾਗ ਤਰਕ ਯੋਗਤਾ ਨਾਲ ਸੰਬੰਧਤ ਹੈ, ਜਿਸ ਵਿੱਚ 30 ਪ੍ਰਸ਼ਨ ਹਨ।
3. ਦੂਜੇ ਭਾਗ ਵਿੱਚ ਵਿਸ਼ਿਆਂ ਦੀ ਯੋਗਤਾ ਨਾਲ ਸੰਬੰਧਤ ਨਿਮਨ ਦਰਸਾਏ ਛੇ ਵਿਸ਼ਿਆਂ ਦੇ 120 ਪ੍ਰਸ਼ਨ ਹਨ।

1.	ਗਣਿਤ	:	30
2.	ਸਾਇੰਸ	:	30
3.	ਸਮਾਜਿਕ ਵਿਗਿਆਨ	:	30
4.	ਪੰਜਾਬੀ	:	10
5.	ਅੰਗਰੇਜ਼ੀ	:	10
6.	ਹਿੰਦੀ	:	10

4. ਹਰੇਕ ਪ੍ਰਸ਼ਨ ਦਾ ਇੱਕ ਅੰਕ ਹੈ। ਸਾਰੇ ਪ੍ਰਸ਼ਨ ਜ਼ਰੂਰੀ ਹਨ।
5. ਤੁਹਾਨੂੰ ਇਸ ਪ੍ਰਸ਼ਨ ਪੁਸਤਿਕਾ ਲਈ ਇੱਕ ਉੱਤਰ ਸ਼ੀਟ (ਓ.ਐਮ.ਆਰ.) ਦਿੱਤੀ ਜਾਵੇਗੀ। ਉੱਤਰ ਸ਼ੀਟ (ਓ.ਐਮ.ਆਰ.) ਵਿੱਚ ਪ੍ਰਸ਼ਨ ਦੇ ਸਹੀ ਉੱਤਰ ਦੇ ਗੋਲੇ ਨੂੰ ਕਾਲੇ/ਨੀਲੇ ਬਾਲ ਪੈਨ ਨਾਲ ਭਰ ਕੇ ਦਰਸਾਓ।
6. ਕੱਚਾ ਕੰਮ ਦਿੱਤੀ ਗਈ ਖਾਲੀ ਥਾਂ ਤੇ ਕੀਤਾ ਜਾ ਸਕਦਾ ਹੈ।
7. ਇਸ ਪ੍ਰੀਖਿਆ ਵਿੱਚ ਰਿਣਾਤਮਕ (ਨੈਗੇਟਿਵ) ਮਾਰਕਿੰਗ ਨਹੀਂ ਹੈ।
8. ਉੱਤਰਸ਼ੀਟ (ਓ.ਐਮ.ਆਰ.) ਉੱਪਰ ਵਾਈਟ ਫਲਿਊਇਡ ਦੀ ਵਰਤੋਂ ਨਾ ਕੀਤੀ ਜਾਵੇ।

Rough Work / ਕੱਚਾ ਕੰਮ

PART – 1 (REASONING)

ਨਿਰਦੇਸ਼ (ਪ੍ਰਸ਼ਨ 1-2) :

ਹੇਠ ਲਿਖੇ ਕਥਨਾਂ ਨੂੰ ਧਿਆਨ ਨਾਲ ਪੜ੍ਹੋ ਅਤੇ ਪ੍ਰਸ਼ਨ 1 ਅਤੇ 2 ਦੇ ਉੱਤਰ ਦਿਉ:-

- i. A ਅਤੇ B ਹਿੰਦੀ ਅਤੇ ਅੰਗਰੇਜ਼ੀ ਪੜ੍ਹਾਉਂਦੇ ਹਨ।
- ii. C ਅਤੇ B ਭੂਗੋਲ ਅਤੇ ਅੰਗਰੇਜ਼ੀ ਪੜ੍ਹਾਉਂਦੇ ਹਨ।
- iii. D ਅਤੇ A ਹਿੰਦੀ ਅਤੇ ਹਿਸਾਬ ਪੜ੍ਹਾਉਂਦੇ ਹਨ।
- iv. E ਅਤੇ B ਹਿਸਟਰੀ ਅਤੇ ਪੰਜਾਬੀ ਪੜ੍ਹਾਉਂਦੇ ਹਨ।

1. ਇਹਨਾਂ ਵਿਚੋਂ ਕਿਹੜਾ ਅਧਿਆਪਕ ਸਭ ਤੋਂ ਵੱਧ ਵਿਸ਼ੇ ਪੜ੍ਹਾਉਂਦਾ ਹੈ?

- | | |
|-------|-------|
| (1) A | (2) B |
| (3) C | (4) D |

2. ਕਿਹੜੇ ਅਧਿਆਪਕ ਹਿਸਾਬ ਅਤੇ ਹਿੰਦੀ ਦੋਵੇਂ ਵਿਸ਼ੇ ਪੜ੍ਹਾਉਂਦੇ ਹਨ?

- | | |
|-------------|-------------|
| (1) A ਅਤੇ B | (2) C ਅਤੇ B |
| (3) C ਅਤੇ D | (4) A ਅਤੇ D |

3. ਹੇਠ ਲਿਖੇ ਸ਼ਬਦਾਂ ਨੂੰ ਸ਼ਬਦਕੋਸ਼ ਕ੍ਰਮ ਅਨੁਸਾਰ ਕਰੋ:

- | | |
|--------------|-----------|
| 1. Divide | 2. Devine |
| 3. Divest | 4. Direct |
| 5. Divisions | |

- | | |
|---------------|---------------|
| (1) 2,4,1,5,3 | (2) 2,4,1,3,5 |
| (3) 2,4,3,1,5 | (4) 3,5,4,1,2 |

Directions (Questions 1-2) :

Read the given sentences carefully and answer the question no. 1 & 2:

- i. A and B teaches Hindi and English.
- ii. C and B teaches Geography and English.
- iii. D and A teaches Hindi and Maths.
- iv. E and B teaches History and Punjabi.

1. Which teacher teaches maximum subjects among them?

- | | |
|-------|-------|
| (1) A | (2) B |
| (3) C | (4) D |

2. Which teachers teach Maths and Hindi both subjects?

- | | |
|-------------|-------------|
| (1) A and B | (2) C and B |
| (3) C and D | (4) A and D |

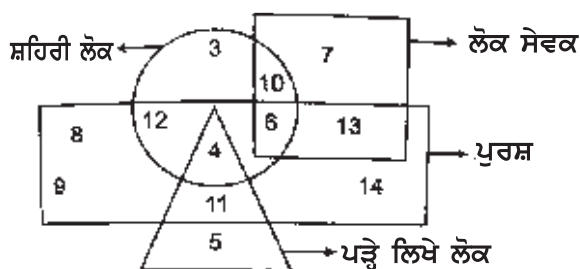
3. Arrange the following words as per dictionary order:

- | | |
|--------------|-----------|
| 1. Divide | 2. Devine |
| 3. Divest | 4. Direct |
| 5. Divisions | |

- | | |
|---------------|---------------|
| (1) 2,4,1,5,3 | (2) 2,4,1,3,5 |
| (3) 2,4,3,1,5 | (4) 3,5,4,1,2 |

ਨਿਰਦੇਸ਼ (ਪ੍ਰਸ਼ਨ 4-5)

ਹੇਠ ਦਿੱਤੇ ਚਿੱਤਰ ਨੂੰ ਸਮਝ ਕੇ ਹੇਠ ਦਿੱਤੇ ਪ੍ਰਸ਼ਨਾਂ ਦੇ ਉੱਤਰ ਦਿਉ:



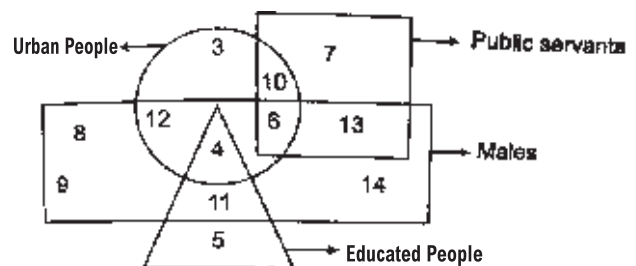
ਦਿੱਤੇ ਚਿੱਤਰ ਵਿੱਚ ਆਇਤ 'ਪੁਰਸ਼' ਨੂੰ, ਚੱਕਰ 'ਸ਼ਹਿਰੀ ਲੋਕ' ਨੂੰ, ਵਰਗ 'ਲੋਕ ਸੇਵਕ' ਨੂੰ ਅਤੇ ਤਿਕੋਣ 'ਪੜ੍ਹੇ ਲਿਖੇ ਲੋਕ' ਨੂੰ ਦਰਸਾਉਂਦੇ ਹਨ।

4. ਕਿੰਨੇ 'ਪੜ੍ਹੇ ਲਿਖੇ ਲੋਕ' 'ਸ਼ਹਿਰੀ' ਨਹੀਂ ਹਨ?

- | | |
|--------|-------|
| (1) 10 | (2) 4 |
| (3) 11 | (4) 9 |

Directions (Questions 4-5)

Understand the given figure and answer the following questions:



In the given figure, Rectangle represents 'Males', Circle represents 'Urban People', Square represents 'Public Servants' and Triangle represents 'Educated People'.

4. How many 'educated people' are not 'urban people'?

- | | |
|--------|-------|
| (1) 10 | (2) 4 |
| (3) 11 | (4) 9 |

5. ਕਿੰਨੇ 'ਸ਼ਹਿਰੀ ਲੋਕ', ਨਾ ਤਾਂ 'ਲੋਕ ਸੇਵਕ' ਹਨ, ਨਾ ਹੀ 'ਪੜ੍ਹੇ ਲਿਖੇ ਲੋਕ' ਹਨ ਅਤੇ ਨਾ ਹੀ 'ਪੁਰਸ਼' ਹਨ?

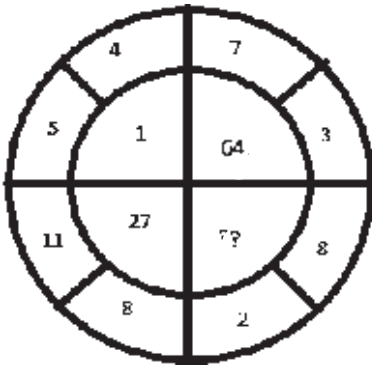
- (1) 3 (2) 5
(3) 6 (4) 10

6. ਲੁਪਤ ਸੰਖਿਆ ਪਤਾ ਕਰੋ:

12	16	12
22	28	64
44	16	?

- (1) 96 (2) 120
(3) 132 (4) 144

7. ਲੁਪਤ ਸੰਖਿਆ ਪਤਾ ਕਰੋ:



- (1) 36 (2) 8
(3) 125 (4) 216

ਨਿਰਦੇਸ਼ (ਪ੍ਰਸ਼ਨ 8-10) :

ਹੇਠਾਂ ਦਿੱਤੇ ਪ੍ਰਸ਼ਨਾਂ ਵਿੱਚ ਇੱਕ ਅੰਕ/ਅੱਖਰ ਲੜੀ ਦਿੱਤੀ ਗਈ ਹੈ, ਜੋ ਕਿ ਇੱਕ ਪੈਟਰਨ ਵਿੱਚ ਹੈ। ਉਸੇ ਪੈਟਰਨ ਨੂੰ ਧਿਆਨ ਵਿੱਚ ਰੱਖ ਕੇ ਲੜੀ ਨੂੰ ਪੂਰਾ ਕਰਨ ਲਈ ਸਹੀ ਉੱਤਰ ਦੀ ਚੋਣ ਕਰੋ:

8. 94, 36, 18,

- (1) 5 (2) 6
(3) 8 (4) 12

9. 31, 37, 41, 43, 47, 53,

- (1) 55 (2) 57
(3) 59 (4) 63

10. PMT, NOS, LQR, JSQ,

- (1) HUP (2) GUP
(3) KVR (4) IWP

5. What is the number of 'Urban People', who are neither 'public servants' nor 'educated people' and 'males'?

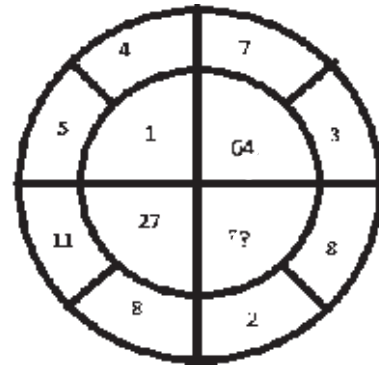
- (1) 3 (2) 5
(3) 6 (4) 10

6. Find the missing term:

12	16	12
22	28	64
44	16	?

- (1) 96 (2) 120
(3) 132 (4) 144

7. Find the missing term:



- (1) 36 (2) 8
(3) 125 (4) 216

Directions (Questions 8-10) :

There is a number/letter series, which follows a pattern. Follow the similar pattern and find out the correct answer from the given options to complete the series:

8. 94, 36, 18,

- (1) 5 (2) 6
(3) 8 (4) 12

9. 31, 37, 41, 43, 47, 53,

- (1) 55 (2) 57
(3) 59 (4) 63

10. PMT, NOS, LQR, JSQ,

- (1) HUP (2) GUP
(3) KVR (4) IWP

ਨਿਰਦੇਸ਼ (ਪ੍ਰਸ਼ਨ 11-12) :

ਹੇਠਾਂ ਦਿੱਤੇ ਪ੍ਰਸ਼ਨਾਂ ਵਿੱਚ ਗਲਤ/ਵੱਖਰੇ ਅੰਕ ਜਾਂ ਪਦ ਦੀ ਦਿੱਤੇ ਵਿਕਲਪਾਂ ਵਿੱਚੋਂ ਚੋਣ ਕਰੋ:

11. (1) 353 (2) 234
(3) 123 (4) 456

12. (1) EHG (2) JML
(3) PSR (4) UYX

13. ਘੜੀ ਦੀਆਂ ਸੂਈਆਂ 3:30 ਵਜੇ ਕਿੰਨੇ ਡਿਗਰੀ ਦਾ ਕੋਣ ਬਣਾਉਂਦੀਆਂ ਹਨ।

- (1) 40° (2) 30°
(3) 60° (4) 75°

14. ਅੱਠਵੀਂ ਸ਼੍ਰੇਣੀ ਵਿੱਚ ਕੁੱਲ 39 ਵਿਦਿਆਰਥੀ ਹਨ। ਰੋਹਿਤ ਦਾ ਸ਼੍ਰੇਣੀ ਵਿੱਚ ਉਪਰਲੇ ਪਾਸੇ ਤੋਂ 18 ਵਾਂ ਨੰਬਰ ਹੈ। ਉਹ ਸ਼੍ਰੇਣੀ ਵਿੱਚ ਹੇਠਲੇ ਪਾਸੇ ਤੋਂ ਕਿੰਨਵੇਂ ਸਥਾਨ ਤੇ ਹੈ।

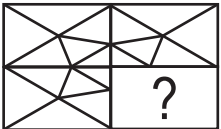
- (1) 18 (2) 22
(3) 32 (4) 19

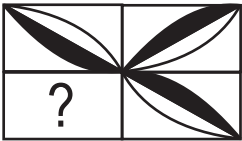
15. ਜੇਕਰ 1 ਜਨਵਰੀ 2008 ਨੂੰ ਸੋਮਵਾਰ ਸੀ, ਤਾਂ 31 ਦਸੰਬਰ 2008 ਨੂੰ ਕਿਹੜਾ ਦਿਨ ਹੋਵੇਗਾ?

- (1) ਸੋਮਵਾਰ (2) ਬੁੱਧਵਾਰ
(3) ਮੰਗਲਵਾਰ (4) ਸ਼ੁੱਕਰਵਾਰ

ਨਿਰਦੇਸ਼ (ਪ੍ਰਸ਼ਨ 16-17) :

ਹੇਠਾਂ ਦਿੱਤੇ ਹਰੇਕ ਪ੍ਰਸ਼ਨ ਵਿੱਚ ਚਿੱਤਰ (X) ਦੇ ਲੁਪਤ ਭਾਗ ਨੂੰ ਦਿੱਤੇ ਨਮੂਨੇ ਅਨੁਸਾਰ ਭਰਨ ਲਈ ਦਿੱਤੇ ਗਏ ਵਿਕਲਪਾਂ ਵਿੱਚੋਂ ਸਹੀ ਵਿਕਲਪ ਦੀ ਚੋਣ ਕਰੋ:

16. 
(X)
(1) (2) (3) (4)

17. 
(X)
(1) (2) (3) (4)

Directions(Questions 11-12) :

Find the wrong/odd number or term from the given options:

11. (1) 353 (2) 234
(3) 123 (4) 456

12. (1) EHG (2) JML
(3) PSR (4) UYX

13. Find the angle between the hands of the clock at 3:30.

- (1) 40° (2) 30°
(3) 60° (4) 75°

14. There are 39 students in class 8th. Rohit is on 18th place from the top. On which place he is from the bottom.

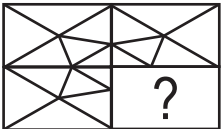
- (1) 18 (2) 22
(3) 32 (4) 19

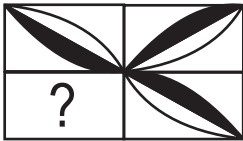
15. If 1st January 2008 was Monday, then what day of the week was 31st December 2008?

- (1) Monday (2) Wednesday
(3) Tuesday (4) Friday

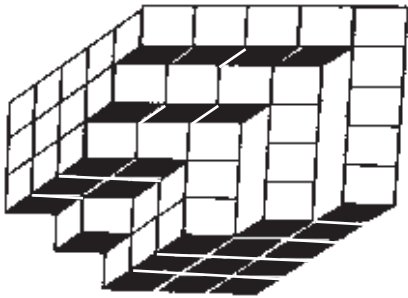
Directions (Questions 16-17) :

In each of the following questions complete the missing portion of figure (X) according to the given pattern by selecting correct option from the given alternatives:

16. 
(X)
(1) (2) (3) (4)

17. 
(X)
(1) (2) (3) (4)

18. ਹੇਠਾਂ ਦਿੱਤੇ ਪ੍ਰਸ਼ਨ ਵਿੱਚ ਘਣਾਂ ਦੀ ਗਿਣਤੀ ਕਰੋ:

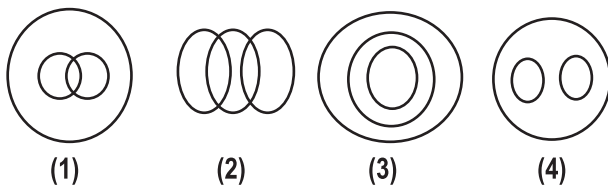


- (1) 85 (2) 90
(3) 89 (4) 81

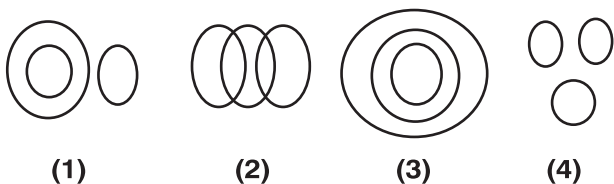
19. ਇੱਕ 12 ਸਮ ਭੁਜਾ ਵਾਲੇ ਘਣ ਨੂੰ 3 ਸਮ ਭੁਜਾ ਵਾਲੇ ਛੋਟੇ ਘਣਾਂ ਵਿੱਚ ਕੱਟਣ ਤੇ ਕੁੱਲ ਕਿੰਨੇ ਘਣ ਬਣਨਗੇ?

- (1) 4 (2) 16
(3) 36 (4) 64

20. ਉਸ ਚਿੱਤਰ ਦੀ ਚੋਣ ਕਰੋ ਜੋ ਹਾਥੀ, ਭੇੜੀਏ ਅਤੇ ਜਾਨਵਰਾਂ ਵਿੱਚ ਸਹੀ ਸੰਬੰਧ ਨੂੰ ਦਰਸਾਉਂਦਾ ਹੋਵੇ:



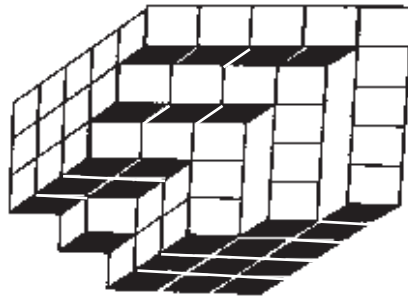
21. ਉਸ ਚਿੱਤਰ ਦੀ ਚੋਣ ਕਰੋ ਜੋ ਤਿਕੋਣਾਂ, ਚਾਰ ਭੁਜਾਵਾਂ ਵਾਲੇ ਚਿੱਤਰਾਂ ਅਤੇ ਵਰਗ ਵਿੱਚ ਸਹੀ ਸੰਬੰਧ ਨੂੰ ਦਰਸਾਉਂਦਾ ਹੋਵੇ:



22. ਦੋ ਗੋਲਿਆਂ ਦੇ ਆਇਤਨਾਂ ਵਿੱਚ ਅਨੁਪਾਤ 64:729 ਹੈ। ਉਹਨਾਂ ਦੇ ਖੇਤਰਫਲਾਂ ਵਿੱਚ ਅਨੁਪਾਤ ਕੀ ਹੋਵੇਗਾ?

- (1) 4:7 (2) 16:81
(3) 9:16 (4) 2:3

18. In following question count number of cubes:

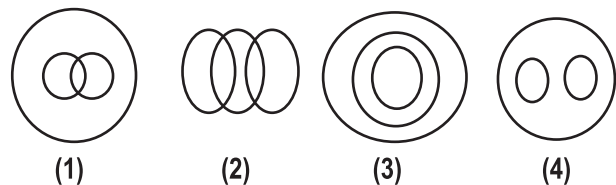


- (1) 85 (2) 90
(3) 89 (4) 81

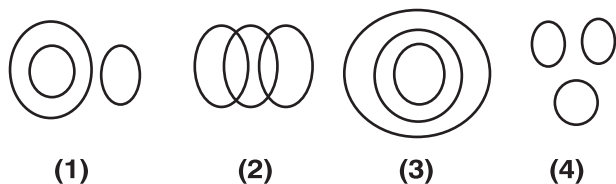
19. A cube of a side 12cm is cut into small cubes of side 3cm. How many small cubes can be formed?

- (1) 4 (2) 16
(3) 36 (4) 64

20. Identify the diagram that best represents the relationship among Elephants, Wolves, Animals.



21. Identify the diagram that best represents the relationship among Triangles, Four-sided figures and Square.

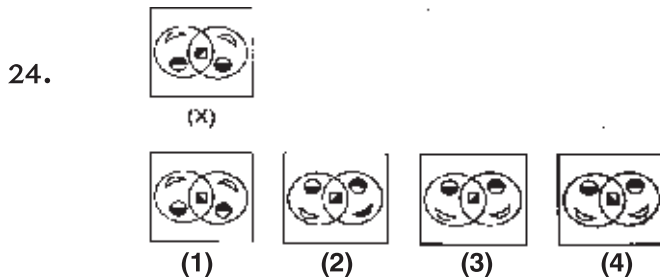
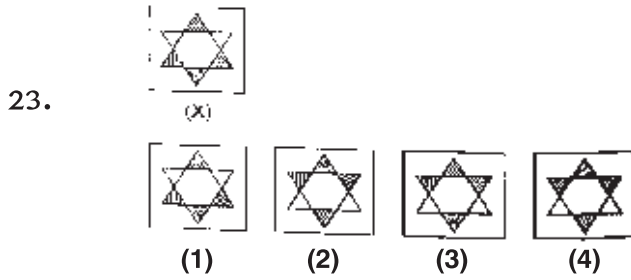


22. The ratio of volume of two Spheres is 64:729. What is the ratio in their areas?

- (1) 4:7 (2) 16:81
(3) 9:16 (4) 2:3

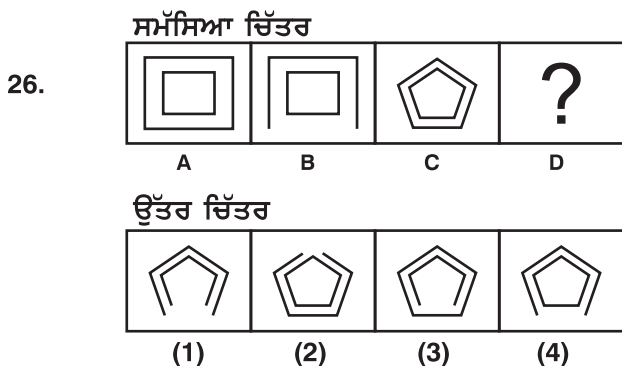
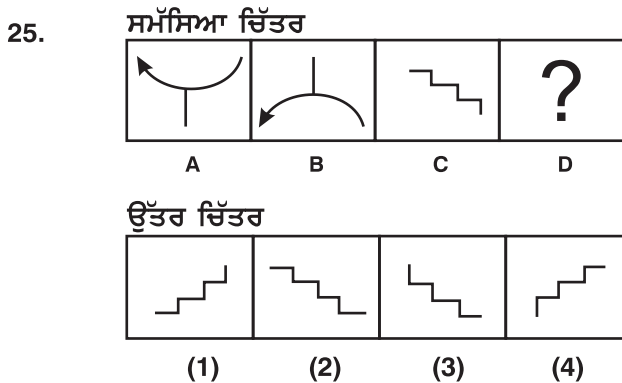
ਨਿਰਦੇਸ਼ (ਪ੍ਰਸ਼ਨ 23-24) :

ਹੇਠਾਂ ਦਿੱਤੇ ਹਰੇਕ ਪ੍ਰਸ਼ਨ ਵਿੱਚ ਚਿੱਤਰ (X) ਦੇ ਪਾਣੀ ਦੇ ਸਹੀ ਪ੍ਰਤੀਬਿੰਬ ਦੀ ਦਿੱਤੇ ਵਿਕਲਪਾਂ ਵਿੱਚੋਂ ਚੋਣ ਕਰੋ:



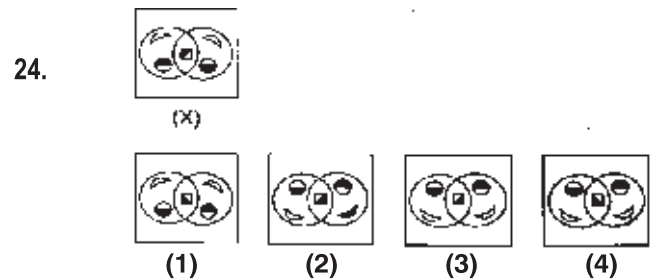
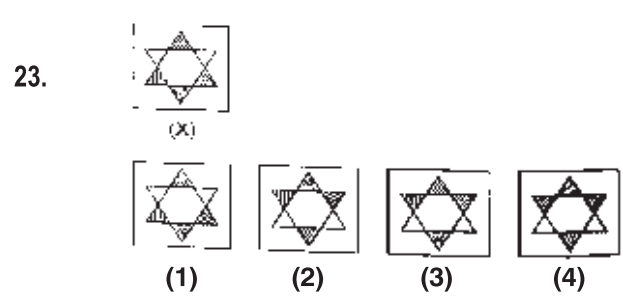
ਨਿਰਦੇਸ਼ (ਪ੍ਰਸ਼ਨ 25-27) :

ਹੇਠਾਂ ਦਿੱਤੇ ਪ੍ਰਸ਼ਨਾਂ ਵਿੱਚ ਚਿੱਤਰ A, B, C ਅਤੇ D ਸਮੱਸਿਆ ਚਿੱਤਰ ਹਨ ਅਤੇ (1), (2), (3) ਅਤੇ (4) ਉੱਤਰ ਚਿੱਤਰ ਹਨ। ਚਿੱਤਰ A ਅਤੇ B ਵਿੱਚ ਕੋਈ ਸੰਬੰਧ ਹੈ, ਉਸੇ ਤਰ੍ਹਾਂ ਦਾ ਸੰਬੰਧ ਚਿੱਤਰ C ਅਤੇ D ਵਿੱਚ ਸਥਾਪਿਤ ਕਰਨ ਲਈ ਠੀਕ ਚਿੱਤਰ ਦੀ ਚੋਣ ਕਰੋ:



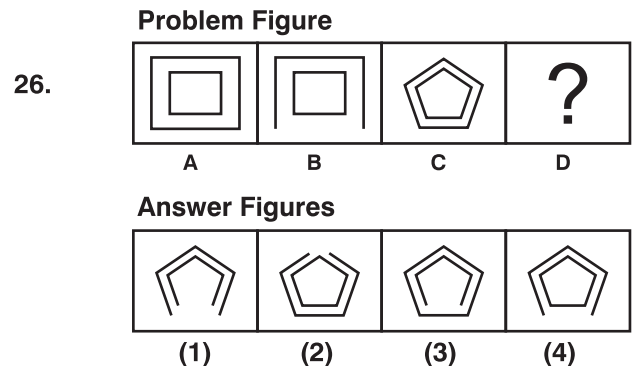
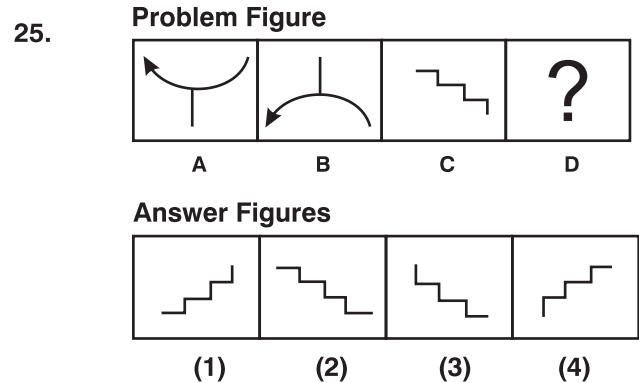
Directions (Questions 23-24) :

In each of the following questions choose the correct water image of figure (X) from given alternatives:



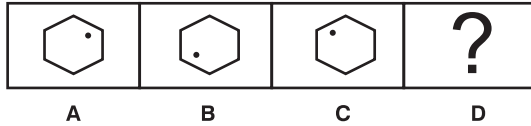
Directions (Questions 25-27) :

Each of the following question constitute A, B, C and D as problem figure while (1), (2), (3) and (4) constitute answer figure. There is a definite relationship between figure A and B. Establish a similar relationship between figure C and D by choosing a suitable answer figure.

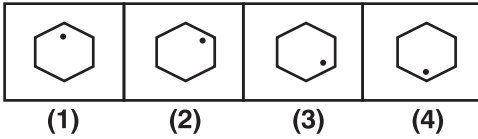


ਸਮੱਸਿਆ ਚਿੱਤਰ

27.



ਉੱਤਰ ਚਿੱਤਰ



28. ਪ੍ਰਭਜੋਤ ਆਪਣੇ ਘਰ ਤੋਂ 15 ਕਿਲੋਮੀਟਰ ਉੱਤਰ ਦਿਸ਼ਾ ਵੱਲ ਜਾਂਦੀ ਹੈ। ਫਿਰ ਉਹ ਖੱਬੇ ਮੁੜ ਕੇ 8 ਕਿਲੋਮੀਟਰ ਚਲਦੀ ਹੈ। ਹੁਣ ਉਹ ਆਪਣੇ ਘਰ ਤੋਂ ਕਿੰਨੇ ਕਿਲੋਮੀਟਰ ਦੂਰ ਹੈ?

- (1) 7 ਕਿਲੋਮੀਟਰ (2) 17 ਕਿਲੋਮੀਟਰ
(3) 21 ਕਿਲੋਮੀਟਰ (4) 23 ਕਿਲੋਮੀਟਰ

29. ਜੇਕਰ 'ਮੀਂਹ' 'ਪਾਣੀ' ਹੈ, 'ਪਾਣੀ' 'ਸੜਕ' ਹੈ, 'ਸੜਕ' 'ਬੱਦਲ' ਹੈ, 'ਬੱਦਲ' 'ਆਸਮਾਨ' ਹੈ, 'ਆਸਮਾਨ' 'ਸਮੁੰਦਰ' ਹੈ, 'ਸਮੁੰਦਰ' 'ਰਸਤਾ' ਹੈ, ਤਾਂ ਦੱਸੋ ਕਾਰਾਂ ਕਿੱਥੇ ਚੱਲਣਗੀਆਂ?

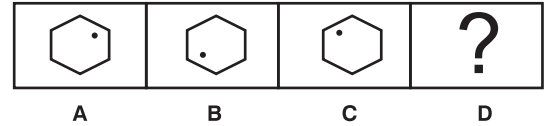
- (1) ਸੜਕ (2) ਰਸਤਾ
(3) ਪਾਣੀ (4) ਬੱਦਲ

30. ਜੇਕਰ ਬੀਤੇ ਕੱਲ੍ਹ ਤੋਂ ਇੱਕ ਦਿਨ ਪਹਿਲਾਂ ਸ਼ਨੀਵਾਰ ਸੀ ਤਾਂ ਆਉਣ ਵਾਲੇ ਕੱਲ੍ਹ ਤੋਂ ਬਾਅਦ ਕਿਹੜਾ ਦਿਨ ਹੋਵੇਗਾ?

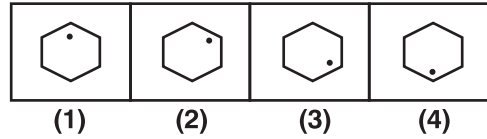
- (1) ਬੁੱਧਵਾਰ (2) ਐਤਵਾਰ
(3) ਸੋਮਵਾਰ (4) ਮੰਗਲਵਾਰ

Problem Figure

27.



Answer Figures



28.

Prabhjot walks from her house 15km toward North, then she turns left and walks 8km. Now how much she is far from her house.

- (1) 7 km (2) 17 km
(3) 21 km (4) 23 km

29.

If the 'rain' is 'water', 'water' is 'road', 'road' is 'cloud', 'cloud' is 'sky', 'sky' is 'sea', 'sea' is 'path', then where do cars move?

- (1) Road (2) Path
(3) Water (4) Cloud

30.

If the day before yesterday was Saturday, What will be the day after tomorrow?

- (1) Wednesday (2) Sunday
(3) Monday (4) Tuesday

Part- II (SCHOLASTIC APTITUDE)

31. ਇੱਕ ਬੈਗ ਵਿੱਚ 3 ਲਾਲ, 5 ਕਾਲੀਆਂ ਅਤੇ 4 ਸਫੇਦ ਗੇਂਦਾਂ ਹਨ। ਇਸ ਬੈਗ ਵਿੱਚੋਂ ਇੱਕ ਗੇਂਦ ਅਚਾਨਕ ਕੱਢੀ ਜਾਂਦੀ ਹੈ। ਸੰਭਾਵਨਾ ਪਤਾ ਕਰੋ ਕਿ ਕੱਢੀ ਗਈ ਗੇਂਦ ਸਫੇਦ ਨਹੀਂ ਹੈ।

- (1) $5/12$ (2) $1/4$
(3) $2/3$ (4) $1/3$

32. ਦਿੱਤਾ ਗਿਆ ਗੋਲ ਨਕਸ਼ਾ ਕਿਸੇ ਯੂਨੀਵਰਸਿਟੀ ਵਿੱਚ ਵੱਖ-ਵੱਖ ਨਾਗਰਿਕਤਾਵਾਂ ਦੇ ਪੜ੍ਹ ਰਹੇ ਵਿਦਿਆਰਥੀਆਂ ਦਾ ਵਿਭਾਜਨ ਦਰਸਾਉਂਦਾ ਹੈ। ਜੇਕਰ ਅਫਰੀਕੀ ਵਿਦਿਆਰਥੀਆਂ ਦੀ ਸੰਖਿਆ 1275 ਹੋਵੇ ਤਾਂ ਯੂਨੀਵਰਸਿਟੀ ਵਿੱਚ ਪੜ੍ਹਦੇ ਕੁੱਲ ਵਿਦਿਆਰਥੀਆਂ ਦੀ ਗਿਣਤੀ ਪਤਾ ਕਰੋ।

- (1) 9500
(2) 10000
(3) 10100
(4) 10200



33. ਧਰਤੀ ਦੀ ਸੂਰਜ ਤੋਂ ਦੂਰੀ 149,600,000,000m ਹੈ। ਇਸ ਦੂਰੀ ਦਾ ਮਿਆਰੀ ਰੂਪ ਕੀ ਹੋਵੇਗਾ?

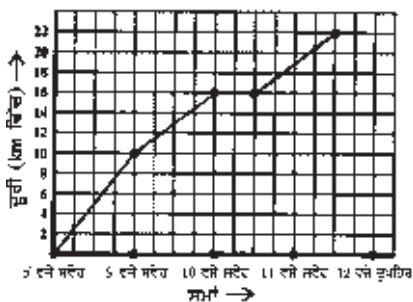
- (1) 1.496×10^{11} ਮੀਟਰ (2) 14.96×10^{10} ਮੀਟਰ
(3) 149.6×10^9 ਮੀਟਰ (4) 1496×10^8 ਮੀਟਰ

34. ਜੇਕਰ ਕਿਸੇ ਬਿੰਦੂ ਦਾ x ਨਿਰਦੇਸ਼ ਅੰਕ ਸਿਫਰ ਹੈ ਤਾਂ ਬਿੰਦੂ ਕਿੱਥੇ ਸਥਿਤ ਹੋਵੇਗਾ?

- (1) ਪਹਿਲੀ ਚੌਥਾਈ ਵਿੱਚ (2) ਦੂਜੀ ਚੌਥਾਈ ਵਿੱਚ
(3) x-ਧੁਰਾ ਤੇ (4) y-ਧੁਰਾ ਤੇ

35. ਇੱਕ ਡਾਕੀਆ ਕਿਸੇ ਸ਼ਹਿਰ ਦੇ ਕੋਲ ਹੀ ਪੈਂਦੇ ਇੱਕ ਕਸਬੇ ਵਿੱਚ ਇੱਕ ਵਪਾਰੀ ਕੋਲ ਪਾਰਸਲ ਪਹੁੰਚਾਉਣ ਲਈ ਸਾਈਕਲ 'ਤੇ ਜਾਂਦਾ ਹੈ। ਵੱਖ-ਵੱਖ ਸਮੇਂ ਤੇ ਸ਼ਹਿਰ ਤੋਂ ਉਸਦੀ ਦੂਰੀ ਹੇਠਾਂ ਦਿੱਤੇ ਗਰਾਫ ਦੁਆਰਾ ਦਰਸਾਈ ਗਈ ਹੈ। ਗਰਾਫ ਦਾ ਅਧਿਐਨ ਕਰਕੇ ਪਤਾ ਕਰੋ ਕਿ ਕਿਸ ਅੰਤਰਾਲ ਵਿੱਚ ਉਸਦੀ ਚਾਲ ਸਭ ਤੋਂ ਜ਼ਿਆਦਾ ਸੀ?

- 1) ਸਵੇਰੇ 10 ਵਜੇ ਤੋਂ ਸਵੇਰੇ 11 ਵਜੇ ਤੱਕ
2) ਸਵੇਰੇ 8 ਵਜੇ ਤੋਂ ਸਵੇਰੇ 9 ਵਜੇ ਤੱਕ
3) ਸਵੇਰੇ 9 ਵਜੇ ਤੋਂ ਸਵੇਰੇ 10 ਵਜੇ ਤੱਕ
4) ਸਵੇਰੇ 11 ਵਜੇ ਤੋਂ ਦੁਪਹਿਰ 12 ਵਜੇ ਤੱਕ



36. ਗ੍ਰਾਫ ਤੇ ਇੱਕ ਬਿੰਦੂ ਖੱਬੇ ਤੋਂ 40 ਸੈਂਟੀਮੀਟਰ ਅਤੇ ਹੇਠਾਂ ਤੋਂ 70 ਸੈਂਟੀਮੀਟਰ ਤੇ ਸਥਿਤ ਹੈ ਤਾਂ ਇਸ ਬਿੰਦੂ ਦੀ ਸਥਿਤੀ ਕੀ ਹੋਵੇਗੀ?

- (1) (70, 40) (2) (40, 70)
(3) ਦੋਨੋ (1) ਅਤੇ (2) (4) ਇਹਨਾਂ ਵਿੱਚੋਂ ਕੋਈ ਨਹੀਂ

31. A bag contains 3 red balls, 5 black balls, and 4 white balls. A ball is drawn at random from the bag. What is the probability that the ball drawn is not white?

- (1) $5/12$ (2) $1/4$
(3) $2/3$ (4) $1/3$

32. The following pie chart depicts the distribution of students of different nationalities in a University. If number of African students is 1275, find the total number of students studying in the university.

- (1) 9500
(2) 10000
(3) 10100
(4) 10200



33. The distance of the earth from sun is 149,600,000,000m. The standard form this distance is:

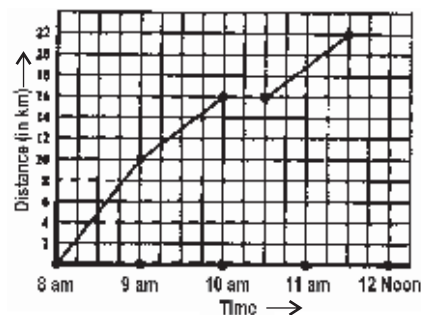
- (1) 1.496×10^{11} m (2) 14.96×10^{10} m
(3) 149.6×10^9 m (4) 1496×10^8 m

34. If x-coordinate of a point is zero then this point lies :

- (1) In the 1st quadrant (2) In the 2nd quadrant
(3) On x-axis (4) On y-axis

35. A postman cycles from a town to a neighbouring sub urban area to deliver a parcel to a merchant. His distance from the town at different times is shown in the given graph. By observing the graph, find the interval during which he rode fastest?

- 1) between 10 am and 11 am
2) between 8 am and 9 am
3) between 9 am and 10 am
4) between 11 am and 12 noon



36. How can we describe the position of a dot on a graph, which is 40 cm from left edge and 70 cm from bottom edge :

- (1) (70, 40) (2) (40, 70)
(3) Both (1) & (2) (4) None of these

37. ਦਿੱਤਾ ਗਿਆ ਗੋਲ ਨਕਸ਼ਾ ਕਿਸੇ ਸਕੂਲ ਦੇ 1000 ਵਿਦਿਆਰਥੀਆਂ ਦੇ ਪਸੰਦੀਦਾ ਰੰਗ ਨੂੰ ਦਰਸਾ ਰਿਹਾ ਹੈ। ਗੋਲ ਨਕਸ਼ੇ ਨੂੰ ਧਿਆਨ ਨਾਲ ਵੇਖੋ ਅਤੇ ਪਤਾ ਕਰੋ ਕਿ ਹੇਠ ਲਿਖਿਆਂ ਵਿਚੋਂ ਕਿਹੜਾ ਕਥਨ ਸੱਚ ਹੈ:



- ਲਾਲ ਅਤੇ ਪੀਲੇ ਰੰਗ ਨੂੰ ਪਸੰਦ ਕਰਨ ਵਾਲੇ ਵਿਦਿਆਰਥੀਆਂ ਦੀ ਗਿਣਤੀ ਹਰੇ ਰੰਗ ਅਤੇ ਨੀਲੇ ਰੰਗ ਨੂੰ ਪਸੰਦ ਕਰਨ ਵਾਲੇ ਵਿਦਿਆਰਥੀਆਂ ਦੀ ਕੁੱਲ ਗਿਣਤੀ ਤੋਂ ਵੱਧ ਹੈ।
- ਸਭ ਤੋਂ ਵੱਧ ਪਸੰਦ ਕੀਤਾ ਜਾਣ ਵਾਲਾ ਰੰਗ ਨੀਲਾ ਹੈ।
- ਲਾਲ ਰੰਗ ਅਤੇ ਨੀਲੇ ਰੰਗ ਨੂੰ ਪਸੰਦ ਕਰਨ ਵਾਲੇ ਵਿਦਿਆਰਥੀਆਂ ਦੀ ਗਿਣਤੀ ਕੁੱਲ ਵਿਦਿਆਰਥੀਆਂ ਦੀ ਗਿਣਤੀ ਦੇ ਅੱਧੇ ਤੋਂ ਘੱਟ ਹੈ।
- ਨੀਲਾ ਰੰਗ ਅਤੇ ਹਰਾ ਰੰਗ ਪਸੰਦ ਕਰਨ ਵਾਲੇ ਵਿਦਿਆਰਥੀਆਂ ਦੀ ਗਿਣਤੀ ਲਾਲ ਰੰਗ ਅਤੇ ਪੀਲਾ ਰੰਗ ਪਸੰਦ ਕਰਨ ਵਾਲੇ ਵਿਦਿਆਰਥੀਆਂ ਦੀ ਗਿਣਤੀ ਤੋਂ ਵੱਧ ਹੈ।

38. ਰਾਹੁਲ ਨੇ 120 ਰੁਪਏ ਦੀ ਇੱਕ ਗੇਂਦ ਅਤੇ 400 ਰੁਪਏ ਦਾ ਇੱਕ ਬੈਟ ਖਰੀਦਿਆ। ਉਸਨੇ ਗੇਂਦ ਨੂੰ 5% ਲਾਭ ਅਤੇ ਬੈਟ ਨੂੰ 5% ਹਾਨੀ ਤੇ ਵੇਚ ਦਿੱਤਾ। ਉਸਦਾ ਕੁੱਲ ਲਾਭ ਜਾਂ ਹਾਨੀ ਪਤਾ ਕਰੋ।

- (1) ਨਾ ਲਾਭ ਨਾ ਹਾਨੀ
- (2) 18 ਰੁਪਏ ਲਾਭ
- (3) 15 ਰੁਪਏ ਲਾਭ
- (4) 14 ਰੁਪਏ ਹਾਨੀ

39. 162 ਵਰਗ ਮੀਟਰ ਖੇਤਰਫਲ ਨੂੰ ਪੂਰਾ ਢਕਣ ਲਈ 90 ਸੈਂਟੀ ਮੀਟਰ ਭੁਜਾ ਵਾਲੀਆਂ ਕਿੰਨੀਆਂ ਵਰਗਾਕਾਰ ਟਾਇਲਾਂ ਦੀ ਜ਼ਰੂਰਤ ਪਵੇਗੀ?

- (1) 100
- (2) 200
- (3) 250
- (4) 300

40. 50,000 ਰੁਪਏ ਦੀ ਰਾਸ਼ੀ 'ਤੇ 1 ਸਾਲ ਲਈ ਮਿਸ਼ਰਿਤ ਵਿਆਜ ਪਤਾ ਕਰੋ ਜਦੋਂ ਕਿ ਵਿਆਜ 8% ਦੀ ਦਰ ਨਾਲ ਛਿਮਾਹੀ ਜੁੜਦਾ ਹੋਵੇ।

- (1) 5000 ਰੁਪਏ
- (2) 4080 ਰੁਪਏ
- (3) 55000 ਰੁਪਏ
- (4) 54080 ਰੁਪਏ

41. ਇੱਕ ਦੁਕਾਨਦਾਰ 8 ਰੁਪਏ ਦੇ 10 ਅੰਡੇ ਖਰੀਦਦਾ ਹੈ ਅਤੇ 10 ਰੁਪਏ ਦੇ 8 ਅੰਡਿਆਂ ਦੇ ਹਿਸਾਬ ਨਾਲ ਵੇਚ ਦਿੰਦਾ ਹੈ। ਦੁਕਾਨਦਾਰ ਦਾ ਲਾਭ ਜਾਂ ਹਾਨੀ ਪ੍ਰਤੀਸ਼ਤ ਪਤਾ ਕਰੋ

- (1) $56\frac{1}{4}\%$ ਹਾਨੀ
- (2) $56\frac{1}{4}\%$ ਲਾਭ
- (3) $22\frac{1}{2}\%$ ਹਾਨੀ
- (4) $22\frac{1}{2}\%$ ਲਾਭ

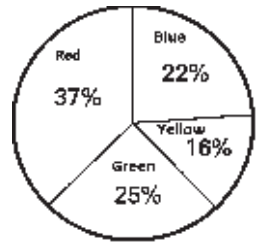
42. ਜੇਕਰ ਇੱਕ ਘਣ ਦੇ ਹਰੇਕ ਕਿਨਾਰੇ ਨੂੰ ਦੁੱਗਣਾ ਕੀਤਾ ਜਾਵੇ ਤਾਂ ਘਣ ਦਾ ਆਇਤਨ ਕਿੰਨੇ ਗੁਣਾ ਵੱਧ ਜਾਵੇਗਾ?

- (1) 2 ਗੁਣਾ
- (2) 4 ਗੁਣਾ
- (3) 6 ਗੁਣਾ
- (4) 8 ਗੁਣਾ

43. ਕਿਹੜੀਆਂ ਬਹੁਭੁਜਾਂ ਦੇ ਵਿਕਰਨਾਂ ਦਾ ਕੋਈ ਵੀ ਭਾਗ ਉਹਨਾਂ ਬਹੁਭੁਜਾਂ ਦੇ ਬਾਹਰੀ ਭਾਗ ਵਿੱਚ ਸਥਿਤ ਨਹੀਂ ਹੁੰਦਾ ਹੈ?

- (1) ਅਵਤਲ
- (2) ਉੱਤਲ
- (3) ਦੋਨੇ (1) ਅਤੇ (2)
- (4) ਇਹਨਾਂ ਵਿੱਚੋਂ ਕੋਈ ਨਹੀਂ

37. Given Pie chart depicts the favourite colour of 1000 students of a school. Observing the given pie chart and find which of the following statements is true:



- 1) Number of students who like red colour and yellow colour is more than the total number of students who like green colour and blue colour.
- 2) The most liked colour is Blue.
- 3) Total number of students who like red colour and blue colour is less than half of the total number of students.
- 4) Total number of students who like blue colour and green colour are more than who like red colour and yellow colour.

38. Rahul bought a ball for Rs 120 and a bat for Rs 400. He sold the ball at a profit of 5% and bat at a loss of 5%. Find the total profit or loss.

- (1) No Profit No Loss
- (2) Rs. 18 Profit
- (3) Rs. 15 Profit
- (4) Rs. 14 Loss

39. How many square tiles of side 90 cm are needed to cover a floor of area 162 sqm.

- (1) 100
- (2) 200
- (3) 250
- (4) 300

40. Find the compound interest on Rs 50000 for 1 Year, when interest compounded at the rate of 8% half yearly.

- (1) Rs. 5000
- (2) Rs. 4080
- (3) Rs. 55000
- (4) Rs. 54080

41. A shopkeeper buys 10 eggs for Rs 8 and sells at 8 for Rs 10. Find his gain or loss percentage.

- (1) $56\frac{1}{4}\%$ Loss
- (2) $56\frac{1}{4}\%$ profit
- (3) $22\frac{1}{2}\%$ Loss
- (4) $22\frac{1}{2}\%$ profit

42. If each edge of a cube is doubled, then how many times volume of cube be increased?

- (1) 2 times
- (2) 4 times
- (3) 6 times
- (4) 8 times

43. Which are those polygons that have no any portion of their diagonal in their exterior.

- (1) Concave
- (2) convex
- (3) both (1) and (2)
- (4) None of these

44. ਇੱਕ ਆਇਤ ਜਿਸ ਦੀਆਂ ਭੁਜਾਵਾਂ 3 ਸੈਂਟੀਮੀਟਰ ਅਤੇ 4 ਸੈਂਟੀਮੀਟਰ ਹੋਣ ਤਾਂ ਉਸਦੇ ਵਿਕਰਨਾਂ ਦੀ ਲੰਬਾਈ ਕਿੰਨੀ ਹੋਵੇਗੀ?

- (1) 4 ਸੈਂਟੀਮੀਟਰ (2) 1 ਸੈਂਟੀਮੀਟਰ
(3) 7 ਸੈਂਟੀਮੀਟਰ (4) 5 ਸੈਂਟੀਮੀਟਰ

45. ਮੁੱਲ ਪਤਾ ਕਰੋ : $(2^{-2} + 3^{-1} + 4^{-1})^{-1}$

- (1) $-\frac{6}{5}$ (2) $-\frac{5}{6}$
(3) $\frac{6}{5}$ (4) $\frac{5}{6}$

46. ਇੱਕ ਦੁਕਾਨਦਾਰ ਇੱਕ ਵਸਤੂ ਦਾ ਅੰਕਿਤ ਮੁੱਲ ਇਸ ਵਸਤੂ ਦੇ ਖਰੀਦ ਮੁੱਲ ਤੋਂ 10% ਵੱਧ ਦਰਸਾਉਂਦਾ ਹੈ। ਫਿਰ ਉਹ ਇਸ ਵਸਤੂ ਤੇ 10% ਛੋਟ ਦਿੰਦਾ ਹੈ। ਦੁਕਾਨਦਾਰ ਦਾ ਲਾਭ ਜਾਂ ਹਾਨੀ ਪ੍ਰਤੀਸ਼ਤ ਪਤਾ ਕਰੋ।

- (1) ਨਾ ਲਾਭ ਅਤੇ ਨਾ ਹੀ ਹਾਨੀ (2) 1% ਲਾਭ
(3) 1% ਹਾਨੀ (4) 2% ਲਾਭ

47. ਇੱਕ ਸਕੂਟਰ 50000 ਰੁਪਏ ਵਿੱਚ ਖਰੀਦਿਆ ਗਿਆ। 8% ਸਲਾਨਾ ਦੀ ਦਰ ਨਾਲ ਇਸ ਦੇ ਮੁੱਲ ਵਿੱਚ ਕਮੀ ਹੋ ਗਈ। ਇੱਕ ਸਾਲ ਬਾਦ ਸਕੂਟਰ ਦਾ ਮੁੱਲ ਪਤਾ ਕਰੋ।

- (1) 45000 ਰੁਪਏ (2) 46640 ਰੁਪਏ
(3) 54000 ਰੁਪਏ (4) 46000 ਰੁਪਏ

48. 16^{-3} ਨੂੰ ਆਧਾਰ 4 ਦੀ ਘਾਤ ਦੇ ਰੂਪ ਵਿੱਚ ਲਿਖੋ।

- 1) 4^{-6} 2) 4^{-4}
3) 4^4 4) 4^6

49. ਹੇਠ ਲਿਖਿਆਂ ਵਿੱਚੋਂ ਕਿਹੜਾ ਕਥਨ ਗਲਤ ਹੈ?

- (1) ਮੂਲ ਬਿੰਦੂ ਦੇ ਨਿਰਦੇਸ਼ ਅੰਕ (0,0) ਹਨ।
(2) ਕੋਈ ਬਿੰਦੂ ਜਿਸਦਾ x-ਨਿਰਦੇਸ਼ ਅੰਕ ਸਿਫਰ ਹੈ, ਅਤੇ y ਨਿਰਦੇਸ਼ ਅੰਕ ਸਿਫਰ ਨਹੀਂ ਹੈ, y-ਧੁਰੇ ਤੇ ਸਥਿਤ ਹੁੰਦਾ ਹੈ।
(3) ਕੋਈ ਬਿੰਦੂ ਜਿਸਦਾ y-ਨਿਰਦੇਸ਼ ਅੰਕ ਸਿਫਰ ਹੈ, ਅਤੇ x ਨਿਰਦੇਸ਼ ਅੰਕ ਸਿਫਰ ਨਹੀਂ ਹੈ, y-ਧੁਰੇ ਤੇ ਸਥਿਤ ਹੁੰਦਾ ਹੈ।
(4) ਨਿਰਦੇਸ਼ ਅੰਕ (3,4) ਅਤੇ (4,3) ਦੇ ਵੱਖ-ਵੱਖ ਬਿੰਦੂ ਦਰਸਾਉਂਦੇ ਹਨ।

50. ਇੱਕ ਖੋਲ੍ਹੇ ਵੇਲਣ ਦੀ ਪਾਸਵੀ ਸਤ੍ਹਾ ਦਾ ਖੇਤਰਫਲ 4224 ਵਰਗ ਸੈਂਟੀਮੀਟਰ ਹੈ। ਇਸ ਤੋਂ ਇਸ ਦੀ ਉਚਾਈ ਦੇ ਅਨੁਸਾਰ ਕੱਟ ਕੇ 33 ਸੈਂਟੀਮੀਟਰ ਚੌੜਾਈ ਦੀ ਇੱਕ ਆਇਤਾਕਾਰ ਚਾਦਰ ਬਣਾਈ ਜਾਂਦੀ ਹੈ। ਆਇਤਾਕਾਰ ਚਾਦਰ ਦਾ ਪਰਿਮਾਪ ਪਤਾ ਕਰੋ

- (1) 322 ਸੈਂਟੀਮੀਟਰ (2) 310 ਸੈਂਟੀਮੀਟਰ
(3) 302 ਸੈਂਟੀਮੀਟਰ (4) 432 ਸੈਂਟੀਮੀਟਰ

51. 800 ਵਰਗ ਮੀਟਰ ਖੇਤਰਫਲ ਵਾਲੇ ਇੱਕ ਆਇਤਾਕਾਰ ਖੇਤ ਦੀ ਸਿੰਚਾਈ ਲਈ 160 ਘਣ ਮੀਟਰ ਪਾਣੀ ਦੀ ਵਰਤੋਂ ਕੀਤੀ ਗਈ ਹੈ। ਖੇਤ ਵਿੱਚ ਪਾਣੀ ਦੇ ਸਤਰ ਦੀ ਉਚਾਈ ਕੀ ਹੋਵੇਗੀ?

- (1) 0.2 ਮੀਟਰ (2) 0.02 ਮੀਟਰ
(3) 0.25 ਮੀਟਰ (4) 0.15 ਮੀਟਰ

52. [100 - 300 ਦਾ 20%] ਦਾ 40% = -----

- (1) 64 (2) 140
(3) 16 (4) 20

44. What is the length of diagonals of a rectangle having sides 3cm and 4cm?

- (1) 4 cm (2) 1 cm
(3) 7 cm (4) 5 cm

45. Find the value of: $(2^{-2} + 3^{-1} + 4^{-1})^{-1}$

- (1) $-\frac{6}{5}$ (2) $-\frac{5}{6}$
(3) $\frac{6}{5}$ (4) $\frac{5}{6}$

46. A shopkeeper displays marked prices of an article 10% more than its actual cost price, then he gives 10% discount on its marked price. Find his loss or profit percentage.

- (1) No Profit, No Loss (2) 1% loss
(3) 1% profit (4) 2% profit

47. A scooter was bought at Rs. 50,000. Its value depreciated at the rate of 8% per annum. Find its value after one year.

- (1) Rs. 45000 (2) Rs. 46640
(3) Rs. 54000 (4) Rs. 46000

48. write 16^{-3} in exponent form with base 4.

- 1) 4^{-6} 2) 4^{-4}
3) 4^4 4) 4^6

49. Which of the following statements is false?

- (1) The coordinates of the origin are (0,0).
(2) A point whose x-coordinate is zero and y-coordinate is non zero, will lie on the y axis.
(3) A point whose y-coordinate is zero and x-coordinate is non zero, will lie on the x-axis.
(4) Coordinates (3,4) and (4,3) represents two different points.

50. The lateral surface area of a hollow cylinder is 4224Cm². It is cut along its height and formed a rectangular sheet of width 33 cm. Find the perimeter of the rectangular sheet.

- (1) 322 cm (2) 310 cm
(3) 302 cm (4) 432 cm

51. 160 m³ of water is to be used to irrigate a rectangular field whose area is 800 m². What will be the height of the water level in the field?

- (1) 0.2 m (2) 0.02 m
(3) 0.25 m (4) 0.15 m

52. 40% of [100 - 20% of 300] = -----

- (1) 64 (2) 140
(3) 16 (4) 20

53. ਦਿੱਤੇ ਗਏ ਚਿੱਤਰ ਵਿੱਚ ਛਾਇਆ ਅੰਕਿਤ ਭਾਗ ਦੀ ਪ੍ਰਤੀਸ਼ਤਤਾ ਪਤਾ ਕਰੋ।

- (1) 45%
(2) 33.34%
(3) 35%
(4) 37.5%



54. ਪਰਨੀਤ ਨੇ ਇੱਕ ਕਾਰ ਖਰੀਦਣ ਦੇ ਲਈ ਕਿਸੇ ਬੈਂਕ ਤੋਂ 100000 ਰੁਪਏ, 10% ਸਲਾਨਾ ਵਿਆਜ 'ਤੇ ਉਧਾਰ ਲਏ ਜਦੋਂ ਕਿ ਵਿਆਜ ਸਲਾਨਾ ਜੁੜਦਾ ਹੋਵੇ ਤਾਂ 1 ਸਾਲ ਅਤੇ 9 ਮਹੀਨੇ ਦੇ ਅੰਤ ਵਿੱਚ ਉਧਾਰ ਖਤਮ ਕਰਨ ਦੇ ਲਈ ਉਸ ਨੂੰ ਕਿੰਨੀ ਰਾਸੀ ਦਾ ਭੁਗਤਾਨ ਕਰਨਾ ਪਿਆ?

- (1) 118250 ਰੁਪਏ (2) 117500 ਰੁਪਏ
(3) 110750 ਰੁਪਏ (4) 1267501 ਰੁਪਏ

55. ਮੀਨਾ ਇੱਕ ਪ੍ਰੀਖਿਆ ਵਿੱਚੋਂ 28% ਅੰਕ ਪ੍ਰਾਪਤ ਕਰਦੀ ਹੈ ਅਤੇ 12 ਅੰਕਾਂ ਨਾਲ ਫੇਲ ਹੋ ਜਾਂਦੀ ਹੈ। ਰਣਜੀਤ ਇਸ ਪ੍ਰੀਖਿਆ ਵਿੱਚੋਂ 40% ਅੰਕ ਪ੍ਰਾਪਤ ਕਰਦੀ ਹੈ ਅਤੇ ਪਾਸ ਹੋਣ ਲਈ ਲੋੜੀਂਦੇ ਅੰਕਾਂ ਨਾਲੋਂ 60 ਅੰਕ ਜ਼ਿਆਦਾ ਪ੍ਰਾਪਤ ਕਰਦੀ ਹੈ। ਪਾਸ ਹੋਣ ਲਈ ਲੋੜੀਂਦੇ ਅੰਕਾਂ ਦਾ ਪ੍ਰਤੀਸ਼ਤਤਾ ਪਤਾ ਕਰੋ

- (1) 30% (2) 33%
(3) 35% (4) 37%

56. ਇੱਕ ਆਇਤਾਕਾਰ ਪਲਾਟ ਦੀ ਲੰਬਾਈ ਅਤੇ ਚੌੜਾਈ ਦਾ ਅਨੁਪਾਤ 11: 4 ਹੈ। ਇਸ ਪਲਾਟ ਦੀ ਚਾਰਦੀਵਾਰੀ ਕਰਨ ਲਈ 100 ਰੁਪਏ ਪ੍ਰਤੀ ਮੀਟਰ ਦੀ ਦਰ ਨਾਲ 75000 ਰੁਪਏ ਦਾ ਖਰਚਾ ਆਉਂਦਾ ਹੈ। ਇਸ ਪਲਾਟ ਦਾ ਖੇਤਰਫਲ ਪਤਾ ਕਰੋ।

- (1) 27500 ਵਰਗ ਮੀਟਰ (2) 2750 ਵਰਗ ਮੀਟਰ
(3) 22500 ਵਰਗ ਮੀਟਰ (4) 30800 ਵਰਗ ਮੀਟਰ

57. ਦਿੱਤੀ ਗਈ ਸਮੀਕਰਣ ਹੱਲ ਕਰੋ:

$$\frac{3x - 2}{4} - \frac{2x + 3}{3} = \frac{2}{3} - x$$

- (1) 2 (2) 5/2
(3) 1 (4) -1

58. ਸੁਰਿੰਦਰ ਨੇ ਇੱਕ ਸਾਈਕਲ 575 ਰੁ: ਵਿੱਚ ਖਰੀਦੀਆਂ ਅਤੇ 125 ਰੁਪਏ ਇਸਦੀ ਮੁਰੰਮਤ 'ਤੇ ਖਰਚ ਕੀਤੇ। ਫਿਰ ਉਸਨੇ ਇਹ ਸਾਈਕਲ 770 ਰੁਪਏ ਵਿੱਚ ਵੇਚ ਦਿੱਤੀ। ਉਸਦਾ ਲਾਭ ਜਾਂ ਹਾਨੀ ਪ੍ਰਤੀਸ਼ਤਤਾ ਪਤਾ ਕਰੋ

- (1) 5% ਹਾਨੀ (2) 10% ਲਾਭ
(3) $12\frac{1}{2}\%$ ਲਾਭ (4) 10% ਹਾਨੀ

59. ਸੰਦੀਪ ਦੇ ਪਿਤਾ ਦੀ ਉਮਰ ਸੰਦੀਪ ਦੀ ਉਮਰ ਦਾ ਤਿੰਨ ਗੁਣਾ ਹੈ। 12 ਸਾਲ ਬਾਦ ਸੰਦੀਪ ਦੇ ਪਿਤਾ ਦੀ ਉਮਰ ਉਸਦੀ ਉਮਰ ਦੀ ਦੁੱਗਣੀ ਰਹਿ ਜਾਵੇਗੀ। ਸੰਦੀਪ ਦੀ ਵਰਤਮਾਨ ਉਮਰ ਪਤਾ ਕਰੋ।

- (1) 10 ਸਾਲ (2) 12 ਸਾਲ
(3) 24 ਸਾਲ (4) 36 ਸਾਲ

60. ਇੱਕ ਸਮਬਹੁਜ ਦੇ ਹਰੇਕ ਅੰਦਰੂਨੀ ਕੋਣ ਦਾ ਮਾਪ ਪਤਾ ਕਰੋ, ਜਿਸਦੀਆਂ 9 ਭੁਜਾਵਾਂ ਹੋਣ।

- (1) 120° (2) 105°
(3) 40° (4) 140°

53. In the given figure find the percentage of the shaded region.

- (1) 45%
(2) 33.34%
(3) 35%
(4) 37.5%



54. Parneet borrowed Rs. 100000 from a bank to buy a car at the rate of 10% p.a. compounded yearly. What amount will she pay at the end of 1 years and 9 months to clear the loan?

- (1) Rs. 118250 (2) Rs. 117500
(3) Rs. 110750 (4) Rs. 1267501

55. Meena scored 28% marks in an exam and failed by 12 marks. Ranjit scored 40% marks in the same exam and obtained 60 marks more than the required marks to pass. Find the required pass percentage for this exam.

- (1) 30% (2) 33%
(3) 35% (4) 37%

56. The ratio of the length and breadth of rectangular plot is 11:4 the cost of fencing the plot at the rate of 100 rupees per metre is Rs. 75000. Find the area of the plot.

- (1) 27500m^2 (2) 2750m^2
(3) 22500m^2 (4) 30800m^2

57. Solve the given equation:

$$\frac{3x - 2}{4} - \frac{2x + 3}{3} = \frac{2}{3} - x$$

- (1) 2 (2) 5/2
(3) 1 (4) -1

58. Surinder bought an old cycle for Rs 575 and spent Rs 125 on its repair. Then he sold the cycle in Rs 770. Find the loss or profit percentage.

- (1) 5% Loss (2) 10% Profit
(3) $12\frac{1}{2}\%$ Profit (4) 10% Loss

59. Sandeep's father's age is thrice time Sandeep's age. After 12 years Sandeep's father will be just twice his son. Find the present age of Sandeep.

- (1) 10 years (2) 12 years
(3) 24 years (4) 36 years

60. Find the measure of each interior angle of a regular polygon of 9 sides.

- (1) 120° (2) 105°
(3) 40° (4) 140°

61. ਕੁਝ ਦਿਨ ਪਹਿਲਾਂ ਮਨਪ੍ਰੀਤ ਨੂੰ ਖਾਂਸੀ ਅਤੇ ਜੁਕਾਮ ਹੋਇਆ ਅਤੇ ਅੱਜ ਉਸਦੇ ਦੋਸਤ ਅਰਜੁਨ ਨੂੰ ਵੀ ਜੁਕਾਮ ਹੋ ਗਿਆ। ਉਹਨਾਂ ਦੇ ਅਧਿਆਪਕ ਨੇ ਦੱਸਿਆ ਕਿ ਕੁਝ ਰੋਗ ਜਿਹੜੇ ਇੱਕ ਬਿਮਾਰ ਵਿਅਕਤੀ ਤੋਂ ਤੰਦਰੁਸਤ ਵਿਅਕਤੀ ਨੂੰ ਲੱਗ ਜਾਂਦੇ ਹਨ, ਲਾਗ ਦੇ ਰੋਗ ਹੁੰਦੇ ਹਨ। ਹੇਠ ਲਿਖਿਆਂ ਵਿੱਚੋਂ ਕਿਹੜਾ ਲਾਗ ਦਾ ਰੋਗ ਨਹੀਂ ਹੈ?
- (1) ਹੈਜ਼ਾ (2) ਸਧਾਰਨ ਜੁਕਾਮ
(3) ਟੀ.ਬੀ. (4) ਗਿਲਤੁ
62. ਹੇਠ ਲਿਖਿਆਂ ਵਿੱਚੋਂ ਕਿਹੜੀ ਅਧਾਤ ਪ੍ਰਤੀਜੈਵਿਕ ਦੇ ਰੂਪ ਵਿੱਚ ਵਰਤੀ ਜਾਂਦੀ ਹੈ ?
- (1) ਕਲੋਰੀਨ (2) ਬਰੋਮੀਨ
(3) ਆਇਓਡੀਨ (4) ਆਕਸੀਜਨ
63. ਮਨੁੱਖੀ ਮਾਦਾ ਦੇ ਕਿਸ ਜਨਣ ਅੰਗ ਵਿੱਚ ਭਰੂਣ ਠਹਿਰਦਾ ਹੈ?
- (1) ਅੰਡਕੋਸ਼ (2) ਅੰਡ ਨਿਕਾਸ ਵਹਿਣੀ
(3) ਬੱਚੇਦਾਨੀ (4) ਮਿਹਦਾ
64. ਦਿਲਸ਼ਾਦ ਨੂੰ ਪੁਰਾਣੇ ਸਪੀਕਰ ਵਿੱਚੋਂ ਚੁੰਬਕ ਦੇ ਦੋ ਟੁਕੜੇ ਮਿਲੇ। ਜਦੋਂ ਉਹ ਚੁੰਬਕਾਂ ਨੂੰ ਆਪਸ ਵਿੱਚ ਜੋੜਦਾ ਹੈ ਤਾਂ ਚੁੰਬਕ ਦਾ ਇੱਕ ਸਿਰਾ ਦੂਜੇ ਚੁੰਬਕ ਦੇ ਇੱਕ ਸਿਰੇ ਨੂੰ ਆਪਣੇ ਵੱਲ ਖਿੱਚਦਾ ਹੈ ਜਦ ਕਿ ਦੂਜੇ ਸਿਰੇ ਨੂੰ ਪਰ੍ਹੇ ਧੱਕਦਾ ਹੈ। ਇਸ ਦਾ ਕਾਰਨ ਹੈ ਕਿ:
- (1) ਚੁੰਬਕ ਦੇ ਸਮਾਨ ਧਰੁਵ ਇੱਕ ਦੂਜੇ ਨੂੰ ਆਕਰਸ਼ਿਤ ਕਰਦੇ ਹਨ।
(2) ਚੁੰਬਕ ਦੇ ਅਸਮਾਨ ਧਰੁਵ ਇੱਕ ਦੂਜੇ ਨੂੰ ਅਪਕਰਸ਼ਿਤ ਕਰਦੇ ਹਨ।
(3) ਚੁੰਬਕ ਦੇ ਸਮਾਨ ਧਰੁਵ ਇੱਕ ਦੂਜੇ ਨੂੰ ਅਪਕਰਸ਼ਿਤ ਕਰਦੇ ਹਨ।
(4) ਉਪਰੋਕਤ ਵਿੱਚੋਂ ਕੋਈ ਨਹੀਂ
65. ਪ੍ਰਕਾਸ਼ ਦੇ ਕਿਸੇ ਦਰਪਣ ਦੀ ਸਤਾ ਨਾਲ ਟਕਰਾ ਕੇ ਵਾਪਸ ਮੁੜਨ ਦੀ ਕਿਰਿਆ ਨੂੰ ਕੀ ਕਹਿੰਦੇ ਹਨ?
- (1) ਪ੍ਰਕਾਸ਼ ਦਾ ਅਪਵਰਤਨ
(2) ਪ੍ਰਕਾਸ਼ ਦਾ ਪਰਾਵਰਤਨ
(3) ਪ੍ਰਕਾਸ਼ ਦਾ ਖਿੰਡਣਾ
(4) ਉਪਰੋਕਤ ਵਿੱਚੋਂ ਕੋਈ ਨਹੀਂ
66. ਧੁਨੀ ਦੀ ਪ੍ਰਬਲਤਾ ਦਾ ਇਕਾਈ ਕੀ ਹੈ?
- (1) ਹਰਟਜ਼ (2) ਪਾਸਕਲ
(3) ਡੈਸੀਬਲ (4) ਨਿਊਟਨ
67. ਰਾਜਿੰਦਰ ਨੇ ਟੈਸਟਰ ਨੂੰ ਪਾਣੀ ਵਿੱਚ ਡੁਬੋ ਕੇ ਰੱਖਿਆ। ਉਸਨੇ ਵੇਖਿਆ ਕਿ ਟੈਸਟਰ ਦਾ ਬੱਲਬ ਨਹੀਂ ਜਗਿਆ। ਇਸਦਾ ਉਚਿਤ ਕਾਰਨ ਕੀ ਹੋਵੇਗਾ ?
- (1) ਪਾਣੀ ਗੰਧਲਾ ਸੀ (2) ਪਾਣੀ ਨਮਕੀਨ ਸੀ
(3) ਪਾਣੀ ਕਸ਼ੀਦਤ ਸੀ (4) ਪਾਣੀ ਠੰਡਾ ਸੀ
61. Manpreet got infected from cold some days ago and his friend Arjun also got infected today. Their teacher told them that there are some diseases which get transmitted from infected person to healthy person and are called Communicable diseases. Which one of the following is not a communicable disease?
- (1) Cholera (2) Common cold
(3) T.B. (4) Goitre
62. Which of the following non-metal is used as antibiotic ?
- (1) Chlorine (2) Bromine
(3) Iodine (4) Oxygen
63. An embryo develops in which part in human female reproductive system?
- (1) Ovary (2) Fallopian tube
(3) Uterus (4) Stomach
64. Dilshad found two pieces of magnets from an old speaker. When he join two pieces of the magnet then the magnet attracts one pole of another magnet but repels its another pole because:
- (1) Like poles of a magnet attract each other.
(2) Unlike poles of a magnet repel each other.
(3) Like poles of a magnet repel each other.
(4) None of the above
65. Name the phenomenon when light bounces back after striking on the surface of mirror.
- (1) Refraction of light
(2) Reflection of light
(3) Scattering of light
(4) None of above
66. What is the unit of intensity of sound?
- (1) Hertz (2) Pascal
(3) Decibel (4) Newton
67. Rajinder inserted an electric tester into water. He noticed that bulb of the tester does not glow. What could be the most probable reason for this ?
- (1) Water was impure. (2) Water was Salty
(3) Water was distilled (4) Water was chilled

68. ਵੇਲਣੀ ਰਗੜ ਤੋਂ ਵੱਧ ਹੁੰਦੀ ਹੈ?

- (1) ਤਰਲ ਰਗੜ
- (2) ਸਰਕਣਸ਼ੀਲ ਰਗੜ
- (3) ਸਥਿਤਿਕ ਰਗੜ
- (4) ਉਪਰੋਕਤ ਸਾਰੇ।

69. ਸੁਨੀਤਾ ਦੇ ਮੇਜ ਉੱਪਰ ਲੋਹੇ ਅਤੇ ਲੱਕੜ ਦੀ ਡੱਬੀਆਂ ਪਈਆਂ ਸਨ। ਅਤੇ ਉਸਦੇ ਹੱਥ ਲੱਗਣ ਨਾਲ ਦੋਵੇਂ ਡੱਬੀਆਂ ਗਿਰ ਜਾਂਦੀਆਂ ਹਨ। ਸੁਨੀਤਾ ਨੇ ਇਹ ਦੇਖਿਆ ਕਿ ਲੱਕੜ ਦੀ ਡੱਬੀ ਦੇ ਡਿੱਗਣ ਤੇ ਅਵਾਜ਼ ਪੈਦਾ ਨਹੀਂ ਹੋਈ ਜਦਕਿ ਲੋਹੇ ਦੀ ਡੱਬੀ ਡਿੱਗਣ ਤੇ ਇੱਕ ਖਾਸ ਅਵਾਜ਼ ਸੁਣਾਈ ਦਿੰਦੀ। ਇਹ ਧਾਤ ਦਾ ਕਿਹੜਾ ਗੁਣ ਦਰਸਾਉਂਦਾ ਹੈ?

- (1) ਧੁਨਿਕ (2) ਕੁਟੀਣਯੋਗਤਾ
- (3) ਖਿਚੀਣਯੋਗਤਾ (4) ਚਾਲਕਤਾ

70. ਅਧਿਆਪਕ ਨੇ ਬੱਚਿਆਂ ਨੂੰ ਦੱਸਿਆ ਕਿ ਸੂਖਮਜੀਵ ਇੰਨੇ ਛੋਟੇ ਹੁੰਦੇ ਹਨ ਕਿ ਇਹਨਾਂ ਨੂੰ ਨੰਗੀ ਅੱਖ ਨਾਲ ਨਹੀਂ ਵੇਖਿਆ ਜਾ ਸਕਦਾ। ਅਧਿਆਪਕ ਨੇ ਬੱਚਿਆਂ ਨੂੰ ਇੱਕ ਯੰਤਰ ਦੀ ਮਦਦ ਨਾਲ, ਛੱਪੜ ਦੇ ਪਾਣੀ ਵਿੱਚ ਗਤੀ ਕਰਦੇ ਸੂਖਮਜੀਵ ਵਿਖਾਏ। ਕੀ ਤੁਸੀਂ ਉਸ ਯੰਤਰ ਦਾ ਨਾਂ ਦੱਸ ਸਕਦੇ ਹੋ?

- (1) ਸੰਯੁਕਤ ਸੂਖਮਦਰਸ਼ੀ (2) ਪਿੰਨ ਹੋਲ ਕੈਮਰਾ
- (3) ਦੂਰਦਰਸ਼ੀ (4) ਬਿਜਲੀਦਰਸ਼ੀ

71. ਸੈੱਲ ਦੇ ਕਿਹੜੇ ਭਾਗ ਵਿੱਚ ਨਿਕੜੇ ਅੰਗ ਪਾਏ ਜਾਂਦੇ ਹਨ।

- (1) ਕੇਂਦਰਕ (2) ਸੈੱਲ ਝਿੱਲੀ
- (3) ਸਾਈਟੋਪਲਾਜ਼ਮ (4) ਪ੍ਰੋਟੋਪਲਾਜ਼ਮ

72. ਸੈੱਲ ਦੇ ਤਿੰਨ ਮੁੱਖ ਭਾਗ ਲਿਖੋ ?

- (1) ਕੇਂਦਰਕ, ਸੈੱਲ ਝਿੱਲੀ, ਸੈੱਲ ਪਦਾਰਥ (ਸਾਈਟੋਪਲਾਜ਼ਮ)
- (2) ਸੈੱਲ ਝਿੱਲੀ, ਕੇਂਦਰਕ, ਸੈੱਲ ਪਦਾਰਥ (ਸਾਈਟੋਪਲਾਜ਼ਮ)
- (3) ਸਾਈਟੋਕੇਂਡੀਆ, ਗਾਲਜੀ ਕਾਇਆ, ਰਾਈਬੋਸੋਮ
- (4) ਉਪਰੋਕਤ ਸਾਰੇ

73. ਰਾਜਦੀਪ ਨੇ ਰਾਮਬੀਰ ਦੇ ਨਵੇਂ ਸਾਈਕਲ ਦੀ ਪ੍ਰਸ਼ੰਸਾ ਕਰਦਿਆਂ ਕਿਹਾ ਕਿ ਸਾਈਕਲ ਦਾ ਹੈਂਡਲ ਬਹੁਤ ਚਮਕਦਾਰ ਹੈ। ਰਾਮਬੀਰ ਨੇ ਕਿਹਾ ਕਿ ਇਸਦੇ ਹੈਂਡਲ ਨੂੰ ਜੰਗ ਵੀ ਨਹੀਂ ਲਗਦਾ। ਤੁਹਾਡੇ ਅਨੁਸਾਰ ਸਾਈਕਲ ਦੇ ਹੈਂਡਲ ਤੇ ਕਿਸ ਪਦਾਰਥ ਦਾ ਮੁਲੰਮਾ ਕੀਤਾ ਗਿਆ ਹੈ?

- (1) ਕਰੋਮੀਅਮ (2) ਤਾਂਬਾ
- (3) ਲੋਹਾ (4) ਜਿਸਤ

74. ਔਰਤਾਂ ਦੀ ਅਵਾਜ਼ ਮਰਦਾਂ ਨਾਲੋਂ ਪਤਲੀ ਹੁੰਦੀ ਹੈ ਕਿਉਂਕਿ ਔਰਤਾਂ ਦੀ ਸੁਰ ਤੰਦਾਂ ਦੀ ਲੰਬਾਈ ਮਰਦਾਂ ਤੋਂ ਹੁੰਦੀ ਹੈ।

- (1) ਜ਼ਿਆਦਾ
- (2) ਬਰਾਬਰ
- (3) ਤੰਦਾਂ ਦੀ ਲੰਬਾਈ ਦਾ ਆਵਾਜ਼ ਦੇ ਪਤਲੇ ਭਾਰੇ ਹੋਣ ਵਿੱਚ ਕੋਈ ਸਬੰਧ ਨਹੀਂ
- (4) ਘੱਟ

68. Rolling Friction is more than.....

- (1) Fluid friction
- (2) Sliding friction
- (3) Static friction
- (4) All of the above.

69. Wooden and Iron boxes were placed on Sunita's table. Both the boxes fell down when touched. Sunita found that wooden box does not make any sound when dropped but a special sound is heard when Iron box is dropped. Which property of metals does it show?

- (1) Sonority (2) Malleability
- (3) Ductility (4) Conductivity

70. Teacher taught the students that microorganisms are so tiny that they cannot be seen with the naked eye. The teacher showed microorganisms moving in pond water with the help of an instrument. Can you suggest the name of that instrument?

- (1) Compound Microscope
- (2) Pin hole camera
- (3) Telescope
- (4) Electroscope

71. In which part of the cell, organelles are present?

- (1) Nucleus (2) Plasma Membrane
- (3) Cytoplasm (4) Protoplasm

72. Write three main parts of the cell?

- (1) Nucleus, Plasma Membrane, Cytoplasm
- (2) Cell Wall, Nucleus, Cytoplasm
- (3) Mitochondria, Golgi Bodies, Ribosomes
- (4) All of above

73. While praising new bicycle of Rambir, Rajdeep said that handle of the bicycle was too shiny. Rambir said that its handle does not even corrode. According to you, Handle of the bicycle is electroplated with which material?

- (1) Chromium (2) Copper
- (3) Iron (4) Zinc

74. Sound of women is shriller than sound of men because length of vocal cords in women is than that of males.

- (1) Greater
- (2) Equal
- (3) Length of vocal cords has nothing to do with shrillness of sound
- (4) Smaller

75. ਅੰਡਾਣੂ ਦਾ ਨਿਰਮਾਣ _____ ਵਿੱਚ ਹੁੰਦਾ ਹੈ।
- (1) ਪਤਾਲੂ (2) ਨਰ-ਇੰਦਰੀ
(3) ਅੰਡਕੋਸ਼ (4) ਇਹਨਾਂ ਵਿੱਚੋਂ ਕੋਈ ਨਹੀਂ

76. ਕੁਲਵੀਰ ਨੇ ਰਾਜੂ ਨੂੰ ਦੱਸਿਆ ਕਿ ਸੈੱਲਾਂ ਨੂੰ ਕੇਵਲ ਸੂਖਮਦਰਸ਼ੀ ਨਾਲ ਹੀ ਵੇਖਿਆ ਜਾ ਸਕਦਾ ਹੈ, ਨੰਗੀ ਅੱਖ ਨਾਲ ਨਹੀਂ। ਪਰ ਰਾਜੂ ਉਸਦੇ ਇਸ ਕਥਨ ਨਾਲ ਸਹਿਮਤ ਨਹੀਂ ਸੀ। ਰਾਜੂ ਵੱਲੋਂ ਆਪਣੇ ਜਵਾਬ ਦੀ ਪੁਸ਼ਟੀ ਲਈ ਕਿਸ ਸੈੱਲ ਦੀ ਉਦਾਹਰਣ ਦਿੱਤੀ ਹੋ ਸਕਦੀ ਹੈ?
- (1) ਨਾਤੀ ਸੈੱਲ (2) ਗੱਲੂ ਦੇ ਐਪੀਥੀਅਲ ਸੈੱਲ
(3) ਐਮੀਬਾ (4) ਸ਼ੁਤਰਮੁਰਗ ਦੇ ਅੰਡੇ

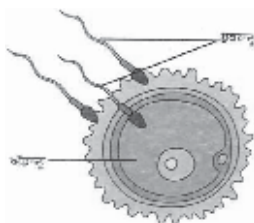
77. ਨਿਊਕਲੀਅਸ ਅਤੇ ਸੈੱਲ ਝਿੱਲੀ ਦੇ ਵਿਚਕਾਰ ਜੈਲੀ ਵਰਗੇ ਪਦਾਰਥ ਨੂੰ ਕੀ ਕਿਹਾ ਜਾਂਦਾ ਹੈ?
- (1) ਨਿਊਕਲੀਅਰ ਸੈਪ (2) ਸਾਇਟੋਪਲਾਜ਼ਮ
(3) ਪ੍ਰੋਟੋਪਲਾਜ਼ਮ (4) ਇਹਨਾਂ ਵਿੱਚੋਂ ਕੋਈ ਨਹੀਂ

78. ਭਰੂਣ ਕੀ ਹੈ?
- (1) ਵਿਕਸਿਤ ਭਰੂਣ (2) ਮਾਦਾ ਯੁਗਮਕ
(3) ਯੁਗਮਜ਼ (4) ਨਰ ਯੁਗਮਕ

79. ਪ੍ਰਯੋਗਸ਼ਾਲਾ ਵਿੱਚ ਪਏ ਇੱਕ ਤੱਤ ਨੂੰ ਮਿੱਟੀ ਤੇਲ ਵਿੱਚ ਵੇਖ ਕੇ ਪੂਜਾ ਨੇ ਮਾਸਟਰ ਜੀ ਨੂੰ ਪੁੱਛਿਆ ਕਿ ਇਹ ਕਿਹੜਾ ਪਦਾਰਥ ਹੈ ਤਾਂ ਮਾਸਟਰ ਜੀ ਨੇ ਦੱਸਿਆ ਕਿ ਇਹ ਇੱਕ ਧਾਤ ਹੈ। ਹੇਠ ਲਿਖਿਆਂ ਵਿੱਚੋਂ ਕਿਹੜੀ ਧਾਤ ਨੂੰ ਮਿੱਟੀ ਦੇ ਤੇਲ ਵਿੱਚ ਡੁਬੋ ਕੇ ਰੱਖਿਆ ਜਾਂਦਾ ਹੈ?
- (1) ਲੋਹਾ (2) ਚਾਂਦੀ
(3) ਸੋਡੀਅਮ (4) ਕਾਪਰ

80. ਹਰਦੀਪ ਨੇ ਵੇਖਿਆ ਕਿ ਉਸਦਾ ਚੌਥੀ ਜਮਾਤ ਵਿੱਚ ਪੜ੍ਹਦਾ ਭਾਈ ਹਰਜੀਤ ਮਾਤਾ ਜੀ ਨੂੰ ਦੁੱਧ ਨੂੰ ਜਾਗ ਲਗਾਉਂਦੇ ਹੋਏ ਬੜੇ ਧਿਆਨ ਨਾਲ ਵੇਖ ਰਿਹਾ ਸੀ। ਹਰਜੀਤ ਹੈਰਾਨ ਸੀ ਕਿ ਥੋੜ੍ਹਾ ਜਿਹਾ ਜਾਗ ਸਾਰੇ ਦੁੱਧ ਨੂੰ ਦਹੀਂ ਵਿੱਚ ਕਿਵੇਂ ਬਦਲ ਦੇਵੇਗਾ। ਹਰਦੀਪ ਨੇ ਉਸਨੂੰ ਸਮਝਾਇਆ ਕਿ ਅਜਿਹਾ ਜਾਗ ਵਿੱਚ ਮੌਜੂਦ ਜੀਵਾਣੂਆਂ ਕਾਰਨ ਹੋਇਆ ਕੀ ਤੁਸੀਂ ਇਹਨਾਂ ਜੀਵਾਣੂਆਂ ਦਾ ਨਾਂ ਦੱਸ ਸਕਦੇ ਹੋ?
- (1) ਰਾਈਜ਼ੋਬੀਅਮ (2) ਲੈਕਟੋਬੈਸੀਲਸ
(3) ਖਮੀਰ (4) ਮਾਈਕੋਬੈਕਟੀਰੀਅਮ

81. ਹੇਠਾਂ ਦਿੱਤੇ ਚਿੱਤਰ ਵਿੱਚ ਦਰਸਾਈ ਕਿਰਿਆ ਦਾ ਨਾਂ ਦੱਸੋ?
- (1) ਪਰਾਗਣ (2) ਨਿਸ਼ੇਚਨ
(3) ਕਲੋਨਿੰਗ (4) ਕਾਇਆ ਪਰਿਵਰਤਨ



75. Eggs are formed in the _____
- (1) Testis (2) Penis
(3) Ovary (4) None of these

76. Kulveer told Raju that cells can only be seen with the help of Microscope and not with naked eye. Raju was not completely satisfied with his view. What example Raju gave to justify his view?
- (1) Nerve Cell (2) Epithelial cell of cheek
(3) Amoeba (4) Ostrich egg

77. What is the jelly like substance between the nucleus and the cell membrane called?
- (1) Nuclear Sap (2) Cytoplasm
(3) Protoplasm (4) None of These

78. What is Foetus?
- (1) Well developed embryo
(2) Female gamete
(3) Zygote
(4) Male gamete

79. Pooja saw an element dipped in kerosene oil in the laboratory and asked her teacher about it. The teacher told that it is a metal. Which metal is stored under kerosene?

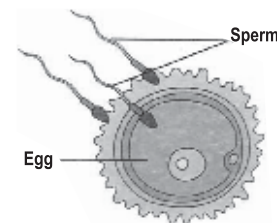
- (1) Iron (2) Silver
(3) Sodium (4) Copper

80. Hardeep saw that his brother Harjeet who is studying in fourth standard was observing carefully that mother was adding some curd in milk. Harjit was surprised that how a small quantity of curd could convert whole of milk into curd. Hardeep explained him that some bacteria were responsible for this change. Can you suggest the name of such bacterias?

- (1) Rhizobium (2) Lactobacillus
(3) Yeast (4) Micobacterium

81. Name the process shown in the following diagram.

- (1) Pollination
(2) Fertilization
(3) Cloning
(4) Metamorphism



82. ਜਦੋਂ ਵੱਖ-ਵੱਖ ਚਾਰਜ ਵਾਲੇ ਬੱਦਲ ਆਪਸ ਵਿੱਚ ਮਿਲਦੇ ਹਨ ਤਾਂ ਕੀ ਹੁੰਦਾ ਹੈ ?

- (1) ਵਰਖਾ
- (2) ਇਲੈਕਟ੍ਰੋਸਕੋਪੀ
- (3) ਬਿਜਲਈ ਵਿਸਰਜਣ
- (4) ਬਿਜਲਈ ਅਪਘਟਨ

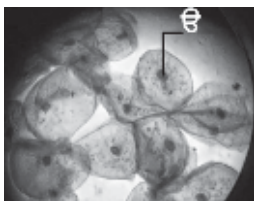
83. ਹੇਠ ਲਿਖਿਆਂ ਵਿੱਚੋਂ ਕਿਸ ਯੰਤਰ ਵਿੱਚ ਬਹੁਰਾਵਰਤਨ (Multiple Reflection) ਦੀ ਵਰਤੋਂ ਕੀਤੀ ਜਾਂਦੀ ਹੈ ?

- (1) ਮਾਈਕ੍ਰੋਸਕੋਪ
- (2) ਦੂਰਬੀਨ
- (3) ਕਲੀਡੀਓਸਕੋਪ
- (4) ਉਪਰੋਕਤ ਸਾਰੇ

84. ਅੱਖ ਦੇ ਰੈਟੀਨਾ ਵਿੱਚ ਮੌਜੂਦ ਕੋਨ ਸੈੱਲਾਂ ਅਤੇ ਰੋਡ ਸੈੱਲਾਂ ਦੇ ਸਬੰਧ ਵਿੱਚ ਕਿਹੜਾ ਕਥਨ ਸਹੀ ਹੈ ?

- (1) ਕੋਨ ਸੈੱਲ ਮੱਧਮ ਪ੍ਰਕਾਸ਼ ਲਈ ਅਤੇ ਰੋਡ ਸੈੱਲ ਤੇਜ਼ ਪ੍ਰਕਾਸ਼ ਲਈ ਸੰਵੇਦਨਸ਼ੀਲ ਹੁੰਦੇ ਹਨ।
- (2) ਕੋਨ ਸੈੱਲ ਅਤੇ ਰੋਡ ਸੈੱਲ ਦੋਨੋਂ ਤੇਜ਼ ਪ੍ਰਕਾਸ਼ ਲਈ ਸੰਵੇਦਨਸ਼ੀਲ ਹੁੰਦੇ ਹਨ।
- (3) ਕੋਨ ਸੈੱਲ ਅਤੇ ਰੋਡ ਸੈੱਲ ਦੋਨੋਂ ਮੱਧਮ ਪ੍ਰਕਾਸ਼ ਲਈ ਸੰਵੇਦਨਸ਼ੀਲ ਹੁੰਦੇ ਹਨ।
- (4) ਕੋਨ ਸੈੱਲ ਤੇਜ਼ ਪ੍ਰਕਾਸ਼ ਲਈ ਅਤੇ ਰੋਡ ਸੈੱਲ ਮੱਧਮ ਪ੍ਰਕਾਸ਼ ਲਈ ਸੰਵੇਦਨਸ਼ੀਲ ਹੁੰਦੇ ਹਨ।

85. ਅਧਿਆਪਕ ਨੇ ਹਰਦੀਪ ਨੂੰ ਗੱਲੂ ਦੇ ਐਪੀਥੀਲੀਅਲ ਸੈੱਲ ਦੀ ਸਲਾਇਡ ਵਿਖਾਈ ਅਤੇ ਉਸ ਵਿੱਚ 'ਓ' ਨੂੰ ਲੇਬਲ ਕਰਨ ਲਈ ਕਿਹਾ। 'ਓ' ਦਾ ਨਾਂ ਕੀ ਹੈ ?



- (1) ਸੈੱਲ ਤਿੱਲੀ
- (2) ਕੇਂਦਰਕ
- (3) ਸੈੱਲ ਦ੍ਰਵ
- (4) ਸੈੱਲ ਕੰਧ

86. ਅਧਿਆਪਕ ਨੇ ਜਮਾਤ ਵਿੱਚ ਦੱਸਿਆ ਕਿ ਕੁਝ ਜੀਵ ਸਿੱਧੇ ਹੀ ਬੱਚਿਆਂ ਨੂੰ ਜਨਮ ਦਿੰਦੇ ਹਨ ਅਤੇ ਕੁਝ ਅੰਡੇ ਦਿੰਦੇ ਹਨ। ਅੰਡੇ ਦੇਣ ਵਾਲੇ ਜੀਵਾਂ ਦੀ ਹੇਠ ਲਿਖਿਆਂ ਵਿੱਚੋਂ ਕਿਹੜੀ ਉਦਾਹਰਣ ਸਹੀ ਨਹੀਂ ਹੈ।

- (1) ਛਿਪਕਲੀ
- (2) ਮੁਰਗੀ
- (3) ਚਿੜੀ
- (4) ਮੱਝ

87. ਅਜੈ ਨੇ ਜਦੋਂ ਟੀ.ਵੀ. ਚਾਲੂ ਕੀਤਾ ਤਾਂ ਗਲਤੀ ਨਾਲ ਉਸ ਦੀ ਬਾਂਹ ਟੀ.ਵੀ. ਦੀ ਸਕਰੀਨ ਨਾਲ ਲੱਗ ਗਈ। ਉਸ ਨੇ ਵੇਖਿਆ ਕਿ ਟੀ.ਵੀ. ਦੀ ਸਕਰੀਨ ਨੇ ਉਸਦੀ ਬਾਂਹ ਦੇ ਵਾਲ ਖਿੱਚ ਲਏ ਅਤੇ ਇੱਕ ਹਲਕੀ ਜਿਹੀ ਆਵਾਜ਼ ਆਈ। ਅਜਿਹਾ ਕਿਉਂ ਹੋਇਆ ?

- (1) ਸਕਰੀਨ ਤੋਂ ਕਰੰਟ ਕਾਰਨ।
- (2) ਬਾਂਹ ਦੇ ਵਾਲਾਂ ਕਾਰਨ।
- (3) ਸੰਪਰਕ ਬਲ ਕਾਰਨ।
- (4) ਅਸੰਪਰਕ ਸਥਿਰ ਬਿਜਲਈ ਬਲ ਕਾਰਨ।

82. What happens when opposite charged clouds make contact ?

- (1) Rain
- (2) Electroscope
- (3) Electric Emission
- (4) Electrolysis

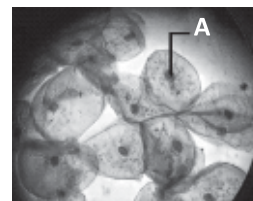
83. In which one of the following devices, concept of multiple reflection is applicable?

- (1) Microscope
- (2) Telescope
- (3) Kaleidoscope
- (4) All of the above

84. Which of the following statement is correct regarding cone cells and rod cells present in the retina of human eye?

- (1) Cone cells are sensitive to dim light and rod cells are sensitive to bright light.
- (2) Cone cells and rod cells both are sensitive to bright light.
- (3) Cone cells and rod cells both are sensitive to dim light.
- (4) Cone cells are sensitive to bright light and rod cells are sensitive to dim light.

85. The teacher showed the slide of Epithelial cell of Cheek to Hardeep and asked him to label 'A'. What is the name of 'A'.



- (1) Cell membrane
- (2) Nucleus
- (3) Cytoplasm
- (4) Cell Wall

86. The teacher told the students in the class that some organisms give birth to young ones while some lay eggs. Which of the following animals do not lay eggs?

- (1) Lizard
- (2) Hen
- (3) Sparrow
- (4) Buffalo

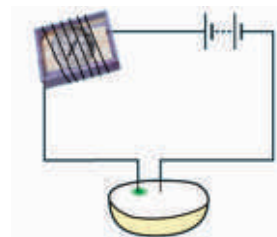
87. While starting T.V., Ajay noticed that hairs from his arm get attracted towards the T.V screen, producing a low crackling sound. Why this happened?

- (1) Due to production of current from the screen.
- (2) Due to Hairs of the arm.
- (3) Due to Contact forces
- (4) Due to non-contact electro-static attractions

88. ਹਵਾ ਦੀ ਗਤੀ ਮਾਪਣ ਵਾਲੇ ਯੰਤਰ ਦਾ ਨਾਂ ਦੱਸੋ?

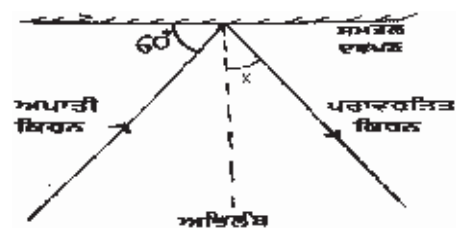
- (1) ਬੈਰੋਮੀਟਰ (2) ਸਪੈਗਨੋਮੀਟਰ
(3) ਐਨੀਮੋਮੀਟਰ (4) ਐਰੋਮੀਟਰ

89. ਕੁਲਵਿੰਦਰ ਨੇ ਚਿੱਤਰ ਵਿੱਚ ਵਿਖਾਏ ਅਨੁਸਾਰ ਤਾਂਬੇ ਦੀਆਂ ਦੋ ਤਾਰਾਂ ਆਲੂ ਵਿੱਚ ਖੁਬੋ ਦਿੱਤੀਆਂ ਅਤੇ ਉਹਨਾਂ ਨੂੰ ਬੈਟਰੀ ਨਾਲ ਜੋੜ ਦਿੱਤਾ। ਅੱਧੇ ਘੰਟੇ ਬਾਅਦ ਉਸਨੇ ਵੇਖਿਆ ਕਿ ਇੱਕ ਤਾਰ ਦੇ ਦੁਆਲੇ ਹਰੇ-ਨੀਲੇ ਰੰਗ ਦਾ ਧੱਬਾ ਬਣ ਗਿਆ ਜਦਕਿ ਦੂਸਰੀ ਤਾਰ ਦੁਆਲੇ ਅਜਿਹਾ ਨਹੀਂ ਸੀ। ਹਰੇ-ਨੀਲੇ ਧੱਬੇ ਵਾਲੀ ਤਾਰ ਬੈਟਰੀ ਦੇ ਕਿਸ ਟਰਮੀਨਲ ਨਾਲ ਜੋੜੀ ਗਈ ਹੋਵੇਗੀ?



- (1) ਧਨਾਤਮਕ ਟਰਮੀਨਲ
(2) ਰਿਣਾਤਮਕ ਟਰਮੀਨਲ
(3) ਧਨਾਤਮਕ ਜਾਂ ਰਿਣਾਤਮਕ ਟਰਮੀਨਲ
(4) ਤਾਰ ਕਿਸੇ ਵੀ ਟਰਮੀਨਲ ਨਾਲ ਜੁੜੀ ਹੋਈ ਨਹੀਂ ਸੀ।

90. ਚਿੱਤਰ ਵਿੱਚ ਦਿੱਤੇ ਕੋਣ x ਦਾ ਮਾਪ ਦੱਸੋ?



- (1) 50 ਡਿਗਰੀ (2) 40 ਡਿਗਰੀ
(3) 30 ਡਿਗਰੀ (4) 60 ਡਿਗਰੀ

91. ਹੇਠ ਲਿਖਿਆਂ ਵਿੱਚੋਂ ਕਿਹੜਾ ਕਥਨ ਸਹੀ ਹੈ?

- (ੳ) ਸਾਧਨ ਕੁਦਰਤ ਦੀ ਬਹੁਤ ਵੱਡੀ ਦੇਣ ਹਨ।
(ਅ) ਮਨੁੱਖ ਆਪਣੇ ਆਪ ਵਿੱਚ ਸਭ ਤੋਂ ਵੱਡਾ ਸਾਧਨ ਹੈ।
(1) (ੳ) ਅਤੇ (ਅ) ਸਹੀ ਹਨ।
(2) (ੳ) ਅਤੇ (ਅ) ਗ਼ਲਤ ਹਨ।
(3) (ੳ) ਸਹੀ ਅਤੇ (ਅ) ਗ਼ਲਤ ਹੈ।
(4) (ੳ) ਗ਼ਲਤ ਅਤੇ (ਅ) ਸਹੀ ਹੈ।

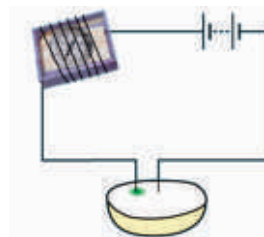
92. ਤੁਸੀਂ ਸਾਰਿਆਂ ਨੇ ਆਪਣੇ ਘਰ ਜਾਂ ਸਕੂਲ ਦੇ ਆਲੇ-ਦੁਆਲੇ ਦੇਖਿਆ ਹੋਵੇਗਾ ਕਿ ਕੁੱਝ ਫੁੱਲ-ਬੂਟੇ ਜਾਂ ਪੇੜ-ਪੌਦੇ ਆਪਣੇ ਆਪ ਉੱਗ ਪੈਂਦੇ ਹਨ। ਇਹ ਕਿਸ ਕਿਸਮ ਦੀ ਬਨਸਪਤੀ ਹੁੰਦੀ ਹੈ?

- (1) ਪਰਬਤੀ ਬਨਸਪਤੀ
(2) ਕੁਦਰਤੀ ਬਨਸਪਤੀ
(3) ਪਤਝੜੀ ਬਨਸਪਤੀ
(4) ਇਹਨਾਂ ਵਿੱਚੋਂ ਕੋਈ ਨਹੀਂ।

88. Name the instrument by which speed of air measures?

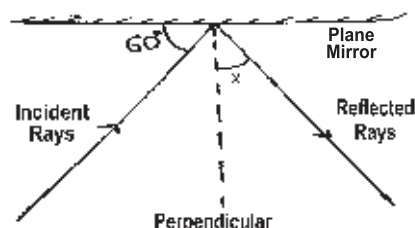
- (1) Barometer (2) Sphygmometer
(3) Anemometer (4) Aerometer

89. Kulwinder inserted open ends of two copper wire into the Potato and attach other ends to the battery. He noticed a green-blue spot at the point of insertion around one end of wire while there was no spot seen where second wire was inserted. Can you guess the terminal of the battery, to which the wire with green-blue spot is connected?



- 1) Positive terminal
2) Negative terminal
3) Positive or Negative terminal
4) Wire is not attached to any terminal

90. What will be the angle x in the following diagram?



- (1) 50 degree (2) 40 degree
(3) 30 degree (4) 60 degree

91. Which of the following statements is true?

- A. Resources are a great gift of nature.
B. Man himself is the biggest resource.
(1) A and B are correct
(2) A and B are incorrect.
(3) A is true and B is false
(4) A is false and B is true.

92. You all must have seen around your home or school that some flowers or plants grow on their own. What kind of vegetation is this?

- (1) Mountainous vegetation
(2) Natural vegetation
(3) Deciduous vegetation
(4) None of these

93. 1498 ਈਸਵੀ ਨੂੰ ਸਮੁੰਦਰੀ ਰਸਤੇ ਭਾਰਤ ਵਿੱਚ ਕਾਲੀਕਟ ਵਿਖੇ ਪਹੁੰਚਣ ਵਾਲਾ ਪਹਿਲਾ ਪੁਰਤਗਾਲੀ ਕਪਤਾਨ ਕੌਣ ਸੀ?
 (1) ਵਾਸਕੋ-ਡੇ-ਗਾਮਾ (2) ਮੈਂਗਸਥਨੀਜ਼
 (3) ਲਾਰਡ ਡੁਪਲੇ (4) ਇਨ੍ਹਾਂ ਵਿੱਚੋਂ ਕੋਈ ਨਹੀਂ
94. ਇਹ ਲੜਾਈ ਸਿਰਾਜ਼-ਉਦ-ਦੌਲਾ ਅਤੇ ਰਾਬਰਟ ਕਲਾਈਵ ਦੀਆਂ ਸੈਨਾਵਾਂ ਵਿਚਕਾਰ ਹੋਈ ਸੀ, ਇਸਨੂੰ ਪਲਾਸੀ ਦੀ ਲੜਾਈ ਵੀ ਕਿਹਾ ਜਾਂਦਾ ਹੈ, ਦਸੋ ਕਿ ਇਹ ਲੜਾਈ ਕਦੋਂ ਹੋਈ?
 (1) 1757 ਈਸਵੀ (2) 1857 ਈਸਵੀ
 (3) 1764 ਈਸਵੀ (4) 1784 ਈਸਵੀ
95. 'ਦਿੱਲੀ ਚਲੋ' ਦਾ ਨਾਅਰਾ ਕਿਸ ਵੱਲੋਂ ਦਿੱਤਾ ਗਿਆ?
 (1) ਸੁਭਾਸ਼ ਚੰਦਰ ਬੋਸ
 (2) ਮਹਾਤਮਾ ਗਾਂਧੀ
 (3) ਸ਼ਹੀਦ ਭਗਤ ਸਿੰਘ
 (4) ਜਵਾਹਰ ਲਾਲ ਨਹਿਰੂ
96. ਇੰਡੀਅਨ ਨੈਸ਼ਨਲ ਕਾਂਗਰਸ ਦੀਆਂ ਪ੍ਰਮੁੱਖ ਮੰਗਾਂ ਕਿਹੜੀਆਂ ਸਨ?
 (1) ਦੇਸ਼ ਵਿੱਚ ਸਿੱਖਿਆ ਦਾ ਪ੍ਰਸਾਰ ਕੀਤਾ ਜਾਵੇ।
 (2) ਕਾਰਜਪਾਲਿਕਾ ਅਤੇ ਵਿਧਾਨਪਾਲਿਕਾ ਨੂੰ ਇੱਕ ਦੂਜੇ ਤੋਂ ਵੱਖ ਕੀਤਾ ਜਾਵੇ।
 (3) ਸੈਨਾ ਉੱਤੇ ਕੀਤੇ ਜਾਂਦੇ ਖਰਚ ਨੂੰ ਘੱਟ ਕੀਤਾ ਜਾਵੇ।
 (4) ਉਪਰੋਕਤ ਸਾਰੇ
97. ਮਹਾਤਮਾ ਗਾਂਧੀ ਦੁਆਰਾ 1920 ਈ. ਵਿੱਚ ਕਿਹੜਾ ਅੰਦੋਲਨ ਚਲਾਇਆ ਗਿਆ ਸੀ?
 (1) ਨਾ-ਮਿਲਵਰਤਨ ਅੰਦੋਲਨ
 (2) ਸਿਵਲ ਨਾ-ਫਰਮਾਨੀ
 (3) ਭਾਰਤ ਛੱਡੋ ਅੰਦੋਲਨ
 (4) ਡਾਂਡੀ ਮਾਰਚ
98. ਭਾਰਤ ਕਦੋਂ ਪੂਰਨ ਰੂਪ ਵਿੱਚ ਪ੍ਰਭੂਸੱਤਾ ਸੰਪੰਨ ਲੋਕਤੰਤਰੀ ਗਣਰਾਜ ਬਣ ਗਿਆ?
 (1) 26 ਜਨਵਰੀ 1930 (2) 26 ਜਨਵਰੀ 1940
 (3) 26 ਜਨਵਰੀ 1950 (4) 26 ਜਨਵਰੀ 1960
99. 1832 ਈਸਵੀ ਵਿੱਚ ਬੰਗਾਲ ਵਿੱਚ ਨਿਆਂ-ਪ੍ਰਣਾਲੀ ਦੀ ਸਥਾਪਨਾ ਕਿਸ ਨੇ ਕੀਤੀ?
 (1) ਲਾਰਡ ਕਾਰਨਵਾਲਿਸ
 (2) ਲਾਰਡ ਵਿਲੀਅਮ ਬੈਂਟਿੰਕ
 (3) ਲਾਰਡ ਡਲਹੌਜ਼ੀ
 (4) ਉਪਰੋਕਤ ਵਿੱਚੋਂ ਕੋਈ ਨਹੀਂ
93. Name the first Portuguese Captain who reached Calicut, in India on 1498 AD by sea route?
 (1) Vasco-de-Gama (2) Megasthenes
 (3) Lord Dupleix (4) None of these
94. This battle was fought between the armies of Siraj-ud-Daulah and Robert Clive, is also known as the Battle of Plassey. When did this battle take place?
 (1) 1757 AD. (2) 1857 AD.
 (3) 1764 AD. (4) 1784 AD.
95. Who gave the slogan "Delhi chalo"?
 (1) Subash Chandra Bose
 (2) Mahatma Gandhi
 (3) Shaheed Bhagat Singh
 (4) Jawahar Lal Nehru
96. Which were the main demands of the Indian National Congress?
 (1) To spread education in the country
 (2) To separate the executive from legislature
 (3) To reduce the expenditure being spent on military
 (4) All of the above
97. In 1920 AD, which movement was launched by Mahatma Gandhi in India?
 (1) Non-cooperation movement
 (2) Civil disobedience
 (3) Quit India Movement
 (4) Dandi March
98. When did India become a complete independent, sovereign, democratic republic?
 (1) 26 January 1930 (2) 26 January 1940
 (3) 26 January 1950 (4) 26 January 1960
99. Who established the jury system in Bengal in 1832 AD?
 (1) Lord Cornwallis
 (2) Lord William Bentick
 (3) Lord Dalhousie
 (4) None of the above

100. 'ਅਸੀਂ ਅੰਗਰੇਜ਼ਾਂ ਨਾਲ ਕੋਈ ਸੰਬੰਧ ਨਹੀਂ ਰੱਖਣਾ ਚਾਹੁੰਦੇ ਹਾਂ, ਅਸੀਂ ਭਾਰਤ ਵਿੱਚ ਆਪਣੀ ਸਰਕਾਰ ਚਾਹੁੰਦੇ ਹਾਂ' ਇਹ ਸ਼ਬਦ ਕਿਸ ਦੁਆਰਾ ਕਹੇ ਗਏ ਸਨ?

- (1) ਲਾਲਾ ਲਾਜਪਤ ਰਾਏ
- (2) ਬਾਲ ਗੰਗਾਧਰ ਤਿਲਕ
- (3) ਵਿਪਨ ਚੰਦਰਪਾਲ
- (4) ਮਹਾਤਮਾ ਗਾਂਧੀ

101. ਅਧਿਕਾਰਾਂ ਦੀ ਉਲੰਘਣਾ ਹੋਣ 'ਤੇ ਵਿਅਕਤੀ ਕਿਸ ਦੀ ਸ਼ਰਨ ਲੈ ਸਕਦਾ ਹੈ?

- (1) ਕਾਰਜਪਾਲਿਕਾ (2) ਵਿਧਾਨਪਾਲਿਕਾ
- (3) ਨਿਆਂਪਾਲਿਕਾ (4) ਉਪਰੋਕਤ ਵਿੱਚੋਂ ਕੋਈ ਨਹੀਂ।

102. ਜੇਕਰ ਅਸੀਂ ਅਧਿਕਾਰ ਪ੍ਰਾਪਤ ਕਰਨਾ ਚਾਹੁੰਦੇ ਹਾਂ, ਤਾਂ ਸਾਡੇ ਲਈ ਹੇਠ ਲਿਖਿਆਂ ਵਿੱਚੋਂ ਕਿੰਨਾਂ ਦਾ ਪਾਲਣ ਕਰਨਾ ਜ਼ਰੂਰੀ ਹੈ?

- (1) ਸਮਾਨਤਾ ਦਾ (2) ਕਰਤੱਵਾਂ ਦਾ
- (3) ਧਰਮ ਦਾ (4) ਇਹਨਾਂ ਵਿੱਚੋਂ ਕੋਈ ਨਹੀਂ

103. ਮੁਫਤ ਅਤੇ ਲਾਜ਼ਮੀ ਮੁੱਢਲੀ ਸਿੱਖਿਆ ਕਿਸ ਉਮਰ ਗਰੁੱਪ ਦੇ ਬੱਚਿਆਂ ਨੂੰ ਦਿੱਤੀ ਜਾਂਦੀ ਹੈ?

- (1) 11-14 ਸਾਲ (2) 4-15 ਸਾਲ
- (3) 6-18 ਸਾਲ (4) 6-14 ਸਾਲ

104. ਭਾਰਤ ਦੇ ਪਹਿਲੇ ਰਾਸ਼ਟਰਪਤੀ ਕੌਣ ਸਨ?

- (1) ਡਾ. ਰਜਿੰਦਰ ਪ੍ਰਸਾਦ
- (2) ਪੰਡਿਤ ਜਵਾਹਰ ਲਾਲ ਨਹਿਰੂ
- (3) ਸ਼੍ਰੀ ਰਾਮਨਾਥ ਕੋਵਿੰਦ
- (4) ਸ਼੍ਰੀ ਅਬਦੁਲ ਕਲਾਮ

105. ਕਿਹੜੀ ਸਰਕਾਰ ਪਰਿਵਰਤਨਸ਼ੀਲ ਹੁੰਦੀ ਹੈ?

- (1) ਤਾਨਾਸ਼ਾਹ (2) ਲੋਕਤੰਤਰੀ
- (3) ਸਾਮੰਤਵਾਦੀ (4) ਉਪਰੋਕਤ ਸਾਰੇ

106. ਦੋ ਸਦਨਾਂ ਦਾ ਸਾਂਝਾ ਸਮਾਗਮ ਬੁਲਾਉਣ ਦੀ ਸ਼ਕਤੀ ਕਿਸ ਕੋਲ ਹੁੰਦੀ ਹੈ?

- (1) ਰਾਸ਼ਟਰਪਤੀ (2) ਪ੍ਰਧਾਨ ਮੰਤਰੀ
- (3) ਵਿੱਤ ਮੰਤਰੀ (4) ਮੁੱਖ ਮੰਤਰੀ

100. Who said these words, "We do not want to maintain relations with the Britishers. We want our own government in India"?

- (1) Lala Lajpat Rai
- (2) Bal Gangadhar Tilak
- (3) Vipin Chander Pal
- (4) Mahatma Gandhi.

101. Whom can we approach in case of violation of our rights?

- (1) Executive (2) Legislature
- (3) Judiciary (4) None of the above

102. If we want to receive rights, which of the following must we follow?

- (1) Equality (2) Duties
- (3) Religion (4) None of these

103. Which age group of children is included in Free and Compulsory Education?

- (1) 11-14 years (2) 4-15 years
- (3) 6-18 years (4) 6-14 years

104. Who was the first President of India?

- (1) Dr. Rajindra Prasad
- (2) Pandit Jawahar Lal Nehru
- (3) Sh. Ram Nath Kovind
- (4) Sh. Abdul Kalam

105. Which government is adaptable to change?

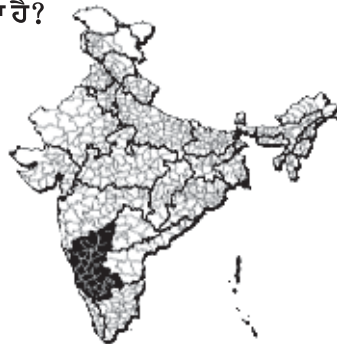
- (1) Dictatorial (2) Democratic
- (3) Feudalist (4) All of the above

106. Who has the power to call the joint session of the Parliament?

- (1) President (2) Prime Minister
- (3) Finance Minister (4) Chief Minister

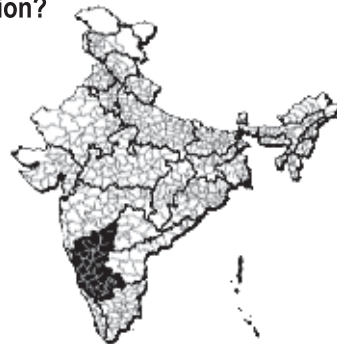
107. ਦਿੱਤੇ ਭਾਰਤ ਦੇ ਨਕਸ਼ੇ ਨੂੰ ਵਿੱਚ ਕਾਲੇ ਕੀਤੇ ਸਥਾਨ 'ਤੇ ਸਭ ਤੋਂ ਵੱਧ ਕਿਹੜਾ ਖਣਿਜ ਮਿਲਦਾ ਹੈ?

- (1) ਕੋਲਾ
- (2) ਲੋਹਾ
- (3) ਸੋਨਾ
- (4) ਕੁਦਰਤੀ ਗੈਸ



107. In the given map of India, which mineral is mostly found in the shaded region?

- (1) Coal
- (2) Iron
- (3) Gold
- (4) Natural gas



108. ਰੋਹਨ ਰਾਜਸਥਾਨ ਗਿਆ। ਉਸ ਨੇ ਉੱਥੇ ਦੇਖਿਆ ਕਿ ਪਾਣੀ ਜਲਦੀ ਨਾਲ ਹੇਠਾਂ ਜ਼ਮੀਨ ਵਿੱਚ ਚਲਾ ਜਾਂਦਾ ਹੈ ਅਤੇ ਇੱਥੇ ਜ਼ਿਆਦਾ ਪਾਣੀ ਦੀ ਜ਼ਰੂਰਤ ਵਾਲੀਆਂ ਫ਼ਸਲਾਂ ਨਹੀਂ ਉਗਾਈਆਂ ਜਾਂਦੀਆਂ ਹਨ। ਦੱਸੋ ਕਿ ਰਾਜਸਥਾਨ ਵਿੱਚ ਕਿਹੜੀ ਕਿਸਮ ਦੀ ਮਿੱਟੀ ਪਾਈ ਜਾਂਦੀ ਹੈ?

- (1) ਲੈਟਰਾਈਟ ਮਿੱਟੀ
- (2) ਮਾਰੂਥਲੀ ਮਿੱਟੀ
- (3) ਜੰਗਲੀ ਅਤੇ ਪਰਬਤੀ ਮਿੱਟੀ
- (4) ਕਾਲੀ ਮਿੱਟੀ

108. Rohan went to Rajasthan. He noticed there that the water goes down to the ground quickly. The crops that need more water could not be grown there. What type of soil is found in Rajasthan?

- (1) Laterite soil
- (2) Desert soil
- (3) Forest and Mountainous soil
- (4) Black soil

109. ਨਵਜੋਤ ਦੇ ਦਾਦਾ ਜੀ ਉਸ ਨੂੰ ਦੱਸਦੇ ਹਨ ਕਿ ਕੁੱਝ ਅਜਿਹੇ ਕੁਦਰਤੀ ਸਾਧਨ ਹਨ ਜੋ ਇੱਕ ਵਾਰ ਖ਼ਤਮ ਹੋ ਗਏ ਤਾਂ ਉਹ ਦੁਬਾਰਾ ਪ੍ਰਾਪਤ ਨਹੀਂ ਹੋਣਗੇ। ਨਵਜੋਤ ਦੇ ਦਾਦਾ ਜੀ ਕਿਹੜੇ ਕੁਦਰਤੀ ਸਾਧਨਾਂ ਦੀ ਗੱਲ ਕਰਦੇ ਹਨ?

- (1) ਸੂਰਜੀ ਊਰਜਾ
- (2) ਪੈਟਰੋਲੀਅਮ
- (3) ਮਿੱਟੀ ਸਾਧਨ
- (4) ਪਾਣੀ

109. Navjot's grandfather tells him that some natural resources are depleting very fast and they will not be regained. What natural resources does Navjot's grandfather talk about?

- (1) Solar Energy
- (2) Petroleum
- (3) Soil resources
- (4) Water

110. ਉਹ ਦੇਸ਼ ਜਿੱਥੇ ਅਕਸਰ ਭੂਚਾਲ ਆਉਂਦੇ ਰਹਿੰਦੇ ਹਨ ਅਤੇ ਇੱਥੇ ਬਹੁਤ ਸਾਰੇ ਸਾਧਨਾਂ ਦੀ ਕਮੀ ਹੋਣ ਦੇ ਬਾਵਜੂਦ ਇਸ ਦੇਸ਼ ਨੇ ਬਹੁਤ ਤਰੱਕੀ ਕੀਤੀ ਹੈ। ਉਹ ਦੇਸ਼ ਕਿਹੜਾ ਹੈ?

- (1) ਅਮਰੀਕਾ
- (2) ਜਾਪਾਨ
- (3) ਬਰਮਾ
- (4) ਆਸਟ੍ਰੇਲੀਆ

110. It is a country where earthquakes occur frequently. Despite the scarcity of resources, the country has made great progress. Which country is this?

- (1) America
- (2) Japan
- (3) Burma
- (4) Australia

111. ਇਸਦੀ ਚਮਕ ਅਤੇ ਰੰਗ ਕਰਕੇ, ਇਹ ਇੱਕ ਦਿਲ-ਖਿਚਵੀਂ ਅਤੇ ਮਹਿੰਗੀ ਧਾਤ ਹੈ। ਪੁਰਾਣੇ ਸਮੇਂ ਤੋਂ ਲੋਕ ਇਸ ਦੇ ਗਹਿਣੇ ਪਾਉਣ ਦੇ ਸ਼ੌਕੀਨ ਰਹੇ ਹਨ। ਇਹ ਕਿਹੜੀ ਧਾਤ ਹੈ?

- (1) ਸੋਨਾ
- (2) ਤਾਂਬਾ
- (3) ਚਾਂਦੀ
- (4) ਪਿੱਤਲ

111. Due to its colour and brightness, it is an attractive and expensive metal. People have been fond of wearing jewellery and other ornaments made from this metal. Which metal is this?

- (1) Gold
- (2) Copper
- (3) Silver
- (4) Brass

112. ਸਾਨੂੰ ਮੋਤੀ, ਸਿੱਪੀਆਂ ਅਤੇ ਹੀਰੇ-ਜਵਾਹਰਾਤ ਆਦਿ ਕਿੱਥੋਂ ਪ੍ਰਾਪਤ ਹੁੰਦੇ ਹਨ?

- (1) ਜੰਗਲ
- (2) ਸਮੁੰਦਰ
- (3) ਪਹਾੜ
- (4) ਇਨ੍ਹਾਂ ਵਿੱਚੋਂ ਕੋਈ ਨਹੀਂ

112. From where do we get pearls, oysters and diamonds?

- (1) Forests
- (2) Seas
- (3) Mountains
- (4) None of these

113. ਕਿਸ ਫਸਲ ਨੂੰ ਚਿੱਟਾ ਸੋਨਾ ਵੀ ਕਿਹਾ ਜਾਂਦਾ ਹੈ?

- (1) ਕਪਾਹ (2) ਚਾਵਲ
(3) ਮੱਕੀ (4) ਬਾਜਰਾ

114. 1772 ਈਸਵੀ ਵਿੱਚ ਬੰਗਾਲ ਵਿੱਚ ਕਿਹੜੀ ਸ਼ਾਸਨ ਪ੍ਰਣਾਲੀ ਦਾ ਅੰਤ ਕੀਤਾ ਗਿਆ, ਜਿਸ ਨਾਲ ਬੰਗਾਲ ਵਿੱਚ ਅੰਗਰੇਜ਼ੀ ਈਸਟ ਇੰਡੀਆ ਕੰਪਨੀ ਦਾ ਸਿੱਧਾ ਪ੍ਰਬੰਧ ਲਾਗੂ ਹੋ ਗਿਆ ਅਤੇ ਉਸ ਨਾਲ ਅੰਗਰੇਜ਼ੀ ਈਸਟ ਇੰਡੀਆ ਕੰਪਨੀ ਦੀ ਪ੍ਰਤਿਭਾ ਹੋਰ ਵੱਧ ਗਈ?

- (1) ਦੋਹਰੀ ਸ਼ਾਸਨ ਪ੍ਰਣਾਲੀ
(2) ਸਹਾਇਕ ਸੰਧੀ
(3) ਲੈਪਸ ਦੀ ਨੀਤੀ
(4) ਇਕਹਿਰੀ ਸ਼ਾਸਨ ਪ੍ਰਣਾਲੀ

115. ਗਦਰ ਪਾਰਟੀ ਦੀ ਸਥਾਪਨਾ ਕਦੋਂ ਕੀਤੀ ਗਈ?

- (1) 1902 ਈ. (2) 1913 ਈ.
(3) 1885 ਈ. (4) 1905 ਈ.

116. 'ਨੌਜਵਾਨ ਭਾਰਤ ਸਭਾ' ਦੀ ਸਥਾਪਨਾ ਕਿਨ੍ਹਾਂ ਦੁਆਰਾ ਕੀਤੀ ਗਈ?

- (1) ਭਗਤ ਸਿੰਘ (2) ਰਾਜਗੁਰੂ
(3) ਭਗਵਤੀ ਚਰਨ ਵੋਹਰਾ (4) ਉਪਰੋਕਤ ਸਾਰੇ

117. 'ਦਾਜ਼ ਰੋਕੂ ਕਾਨੂੰਨ' ਕਦੋਂ ਬਣਾਇਆ ਗਿਆ?

- (1) 1961 ਈਸਵੀ (2) 1965 ਈਸਵੀ
(3) 1960 ਈਸਵੀ (4) 1975 ਈਸਵੀ

118. ਛੋਟੀ ਅਤੇ ਸਸਤਾ ਨਿਆਂ ਦੇਣ ਲਈ ਕਿਸ ਤਰ੍ਹਾਂ ਦੀਆਂ ਅਦਾਲਤਾਂ ਦਾ ਗਠਨ ਕੀਤਾ ਗਿਆ ਹੈ?

- (1) ਦੀਵਾਨੀ ਅਦਾਲਤਾਂ
(2) ਫੌਜਦਾਰੀ ਅਦਾਲਤਾਂ
(3) ਲੋਕ ਅਦਾਲਤਾਂ
(4) ਉਪਰੋਕਤ ਸਾਰੇ।

119. 'ਲੈਪਸ ਦੀ ਨੀਤੀ' ਕਿਸ ਦੁਆਰਾ ਅਪਣਾਈ ਗਈ?

- (1) ਲਾਰਡ ਵੈਲਜਲੀ
(2) ਰਾਬਰਟ ਕਲਾਈਵ
(3) ਲਾਰਡ ਡਲਹੌਜ਼ੀ
(4) ਲਾਰਡ ਕਾਰਨਵਾਲਿਸ

120. ਨਕਸ਼ੇ ਵਿੱਚ ਦਰਸਾਏ ਗਏ ਖੇਤਰ ਵਿੱਚ ਕਿਸ ਕਿਸਮ ਦੀ ਮਿੱਟੀ ਪਾਈ ਜਾਂਦੀ ਹੈ?

- (1) ਕਾਲੀ ਮਿੱਟੀ
(2) ਲੈਟਰਾਈਟ ਮਿੱਟੀ
(3) ਲਾਲ ਮਿੱਟੀ
(4) ਜਲੋਢ ਮਿੱਟੀ



113. Which crop is also known as white gold?

- (1) Cotton (2) Rice
(3) Maize (4) Millet

114. Which system of administration was abolished in Bengal in 1772 AD, which established direct rule of the British East India Company in Bengal and this further enhanced the company's prominence?

- (1) Dual Administration System
(2) Subsidiary Alliance
(3) Doctrine of Lapse
(4) Single Administration System.

115. When was Ghadar Party formed?

- (1) 1902 AD. (2) 1913 AD.
(3) 1885 AD. (4) 1905 AD.

116. Who founded "Naujwan Bharat Sabha"?

- (1) Bhagat Singh
(2) Rajguru
(3) Bhagwati Charan Vohra
(4) All of the above

117. When did the 'Dowry Prohibition Act' come into force?

- (1) 1961 AD (2) 1965 AD
(3) 1960 AD (4) 1975 AD

118. For the purpose of giving cheap and speedy justice, which types of courts are organized?

- (1) Civil courts
(2) Criminal courts
(3) Lok Adalats
(4) All of the above

119. Who adopted the "The Doctrine of Lapse"?

- (1) Lord Wellesly
(2) Robert Clive
(3) Lord Dalhousie
(4) Lord Cornwallis

120. What type of soil is found in the area shown in the given map?

- (1) Black soil
(2) Laterite soil
(3) Red soil
(4) Alluvial soil



ਨਿਰਦੇਸ਼ : ਹੇਠਾਂ ਦਿੱਤਾ ਪੈਰਾ ਪੜ੍ਹ ਕੇ (ਪ੍ਰਸ਼ਨ ਨੰ: 121-130) ਪ੍ਰਸ਼ਨਾਂ ਦੇ ਉੱਤਰ ਦਿਓ :

ਬੋਲੀ ਦਾ ਖ਼ਜ਼ਾਨਾ ਬਚਪਨ ਦੇ ਚੌਗਿਰਦੇ ਵਿੱਚੋਂ ਜੁੜਨਾ ਸ਼ੁਰੂ ਹੁੰਦਾ ਹੈ। ਬਚਪਨ ਵਿੱਚ ਮਨ ਉੱਤੇ ਚਿੱਤਰੇ ਲਫ਼ਜ਼ ਸਾਨੂੰ ਭੁਲਦੇ ਨਹੀਂ ਤੇ ਮੋਹਰ ਵਰਗਾ ਕੰਮ ਦਿੰਦੇ ਹਨ। ਇੱਕ-ਇੱਕ ਮੋਹਰ ਨੂੰ ਅਸੀਂ ਹਜ਼ਾਰਾਂ ਸਿੱਕਿਆਂ ਵਿੱਚ ਵਟਾਉਂਦੇ ਹੋਏ ਆਪਣੇ ਖ਼ਜ਼ਾਨੇ ਨੂੰ ਭਰਦੇ ਹਾਂ। ਇਸ ਲਈ ਜਿੱਥੇ ਸਾਡਾ ਬਚਪਨ ਬੀਤਿਆ ਹੁੰਦਾ ਹੈ ਉਹ ਥਾਂ ਮੋਹਰਾਂ ਦੀ ਖਾਨ ਹੁੰਦੀ ਹੈ ਅਤੇ ਸਾਡੀ ਅਮੀਰੀ ਇਸ ਉੱਤੇ ਨਿਰਭਰ ਕਰਦੀ ਹੈ। ਬੋਲੀ ਨਾ ਸਿਰਫ਼ ਕਾਮਯਾਬੀ ਦੀ ਕੁੰਜੀ ਹੈ, ਬਲਿਕ ਜ਼ਿੰਦਗੀ ਦੇ ਹੁਸਨਾਂ ਅਤੇ ਸੁਆਦਾਂ ਦਾ ਜਾਦੂ ਹੈ ਇਹ ਸਾਡੇ ਸੁਪਨਿਆਂ ਨੂੰ ਵੀ ਚਿੱਤਰ ਕੇ ਅਸਲੀਅਤ ਦਾ ਰੂਪ ਦੇ ਦਿੰਦੀ ਹੈ। ਕੋਈ ਬੋਲੀ ਬਾਰੇ ਅਣਗਿਹਲੀ ਨਾ ਕਰੇ। ਇਹ ਬਹੁਤ ਮਹਿੰਗੀ ਵਿਰਾਸਤ ਹੈ। ਜਵਾਨੀ ਵਿੱਚ ਪੁਸਤਕਾਂ ਪੜ੍ਹ ਕੇ ਕਮਾਇਆ ਇਹ ਖ਼ਜ਼ਾਨਾ ਬੁਢਾਪੇ ਤੱਕ ਸਾਥ ਦਿੰਦਾ ਹੈ ਇਸ ਲਈ ਤੁਸੀਂ ਮਾਪਿਆਂ, ਉਸਤਾਦਾਂ, ਮਹਿਮਾਨਾਂ, ਗਵਾਲਿਆਂ, ਚਰਵਾਹਿਆਂ, ਮਛੇਰਿਆਂ, ਵਿਉਪਾਰੀਆਂ ਅਤੇ ਭਿੰਨ-ਭਿੰਨ ਪ੍ਰਕਾਰ ਦਾ ਸਮਾਨ ਵੇਚਣ ਵਾਲਿਆਂ ਤੋਂ ਸ਼ਬਦ ਸਿੱਖੋ ਤੇ ਸੰਭਾਲੋ। ਜੇਕਰ ਦਿਲ ਵਿੱਚ ਦੋਸਤੀਆਂ, ਪਿਆਰ, ਕੁਰਬਾਨੀਆਂ, ਗੀਤਾਂ, ਕਹਾਣੀਆਂ, ਹੰਝੂਆਂ- ਹਾਸਿਆਂ ਦੀ ਦੌਲਤ ਅਮੁੱਕ ਹੈ, ਤਾਂ ਕੋਈ ਜੱਫ਼ੀਆਂ ਪਾਉਂਦੇ ਲਫ਼ਜ਼ਾਂ ਦੀ ਛਣ-ਛਣ ਤੋਂ ਕੁਰਬਾਨ ਹੋਣੇ ਨਹੀਂ ਰਹਿ ਸਕਦਾ। ਬੋਲੀ ਹੀ ਦੱਸਦੀ ਹੈ ਕਿ ਬੋਲਣ ਵਾਲੇ ਨੇ ਕੀ ਕੁਝ ਆਪਣਾ ਬਣਾਇਆ ਹੈ। ਅਸਲ ਵਿੱਚ ਬੋਲੀ ਮਨੁੱਖ ਦੀ ਆਤਮਾ ਦਾ ਚਿੱਤਰ ਹੈ। ਬਚਪਨ ਦਾ ਸਮਾਂ ਜਵਾਨੀ ਅਤੇ ਬੁਢਾਪੇ ਨਾਲੋਂ ਵੀ ਕਈ ਗੁਣਾ ਕੀਮਤੀ ਹੁੰਦਾ ਹੈ।

121. 'ਚਰਵਾਹਿਆਂ' ਸ਼ਬਦ ਦਾ ਅਰਥ ਹੈ:-

- (1) ਚਾਰਾ ਚਾਰਨ ਵਾਲੇ (2) ਚਾਰ ਵਰ੍ਹਿਆਂ ਵਾਲੇ
(3) ਪਸ਼ੂ ਚਾਰਨ ਵਾਲੇ (4) ਦੁੱਧ ਵੇਚਣ ਵਾਲੇ

126. 'ਬਚਪਨ' ਸ਼ਬਦ ਕਿਸ ਕਿਸਮ ਦਾ ਨਾਂਵ ਹੈ?

- (1) ਆਮ ਨਾਂਵ (2) ਖਾਸ ਨਾਂਵ
(3) ਭਾਵ ਵਾਚਕ ਨਾਂਵ (4) ਇਕੱਠ ਵਾਚਕ ਨਾਂਵ

122. ਲਫ਼ਜ਼ਾਂ ਦੀ ਛਣ-ਛਣ ਤੋਂ ਪੈਦਾ ਹੁੰਦੀ ਹੈ।

- (1) ਬਚਪਨ (2) ਕੁਰਬਾਨੀ
(3) ਉਸਤਾਦਾਂ (4) ਆਤਮਾ

127. 'ਛਣ-ਛਣ' ਸ਼ਬਦ ਵਿੱਚ ਕਿਹੜੇ ਵਿਸਰਾਮ ਚਿੰਨ੍ਹ ਦੀ ਵਰਤੋਂ ਹੋਈ ਹੈ?

- (1) ਦੁਬਿੰਦੀ ਡੈਸ਼ (2) ਡੈਸ਼
(3) ਜੋੜਨੀ (4) ਡੰਡੀ

123. ਬੋਲੀ ਕਿਸ ਤੋਂ ਨਹੀਂ ਸਿੱਖੀ ਜਾ ਸਕਦੀ ?

- (1) ਮਾਪਿਆਂ ਤੋਂ (2) ਵਿਉਪਾਰੀਆਂ ਤੋਂ
(3) ਗਵਾਲਿਆਂ ਤੋਂ (4) ਸਿੱਕਿਆਂ ਤੋਂ

128. 'ਲਫ਼ਜ਼' ਸ਼ਬਦ ਦਾ ਸਮਾਨਾਰਥਕ ਸ਼ਬਦ ਹੈ:-

- (1) ਅਰਥ (2) ਅੱਖਰ
(3) ਸ਼ਬਦ (4) ਵਿਅੰਜਨ

124. ਜ਼ਿੰਦਗੀ ਵਿੱਚ ਮਨੁੱਖ ਦਾ ਸਭ ਤੋਂ ਵੱਡਾ ਖ਼ਜ਼ਾਨਾ ਕਿਹੜਾ ਹੈ?

- (1) ਬਚਪਨ (2) ਜਵਾਨੀ
(3) ਬੋਲੀ (4) ਬੁਢਾਪਾ

129. ਬੋਲੀ ਮਨੁੱਖ ਦੀ ਦਾ ਚਿੱਤਰ ਹੈ।

- (1) ਬਚਪਨ (2) ਬੁਢਾਪੇ
(3) ਆਤਮਾ (4) ਕੁਰਬਾਨੀ

125. ਬਚਪਨ ਵਿੱਚ ਮਨੁੱਖੀ ਮਨ ਉੱਤੇ ਕੀ ਚਿਤਰਿਆ ਜਾਂਦਾ ਹੈ?

- (1) ਪਿਆਰ (2) ਲਫ਼ਜ਼
(3) ਗੀਤ (4) ਹਾਸੇ

130. 'ਬੋਲਣ ਵਾਲੇ ਨੇ ਕੀ ਕੁਝ ਆਪਣਾ ਬਣਾਇਆ ਹੈ' ਵਾਕ ਨਾਲ ਕਿਹੜਾ ਵਿਸਰਾਮ ਚਿੰਨ੍ਹ ਲੱਗੇਗਾ?

- (1) ਡੰਡੀ (2) ਬਿੰਦੀ-ਕਾਮਾ
(3) ਪ੍ਰਸ਼ਨਵਾਚਕ (4) ਵਿਸਮਿਕ ਚਿੰਨ੍ਹ

Direction : Read the passage given below and answer the questions (Q. No. 131-135)

Prafulla Chandra Ray was born on 2 August, 1861 in the district of Jessore now in Bangladesh, close to the birth place of Madhusudan Dutt, widely regarded as the 'Milton of Bengal'. It was the best of times and the worst, the British had by now perfected their role as masters and British values permitted the Indian upper classes to the very last detail like table manners. That, of course, was not the worst of the British influence. What was far more demeaning to the educated Indians - was the fact that senior government positions were closed to them. Being forfeited of one's right in one's land to birth would become the rallying point for the Indian intelligentsia in the years to come. Ray's father Harish Chandra Ray, a man of learning and taste was closely associated with the cultural and intellectual leaders of the time and exerted great influence on his son. Ray had his early schooling in the village school founded by his father but soon his father shifted to Calcutta and at the age of nine, little Prafulla set eyes for the first time, on the bustling city that would be his home for many years to come. He was filled with wonder at the ever-changing sights and sounds of the city. His formal schooling was interrupted due to illness but that did not affect his education.

- 131. Who was associated with the cultural and intellectual leaders of the time?**
(1) Prafulla Chandra Ray
(2) Madhusudan Dutt
(3) Harish Chandra Ray
(4) Jessore
- 132. Who is considered as 'Milton of Bengal'?**
(1) Harish Chandra Ray
(2) Prafulla Chandra Ray
(3) Madhusudan Dutt
(4) Jasore
- 133. The word 'demeaning' means.**
(1) upgrading (2) respectful
(3) insulting (4) admiring
- 134. Intelligentsia here means _____.**
(1) upper class.
(2) intellectuals considered as a group.
(3) individuals of a society.
(4) natives of Bengal.
- 135. How old was Prafulla when he visited the city for the first time?**
(1) seven (2) eight
(3) nine (4) ten
- 136. "You did a great job!" Choose the correct type of Sentence.**
(1) Optative Sentence
(2) Interrogative Sentence
(3) Imperative Sentence
(4) Exclamatory Sentence
- 137. Narinder works hard _____ his brother is lazy. (Choose the correct conjunction)**
(1) as (2) where as
(3) so (4) although
- 138. Choose the correct punctuated sentence.**
(1) this is my mother's office where she comes to work everyday
(2) This is my mothers office where "she comes to work everyday".
(3) This is my mother's office where she comes to work everyday
(4) This is my mother's office, where she comes to work everyday
- 139. My father is _____ SDO in the electricity board. (Choose the correct determiner from the following)**
(1) a (2) an
(3) the (4) some
- 140. I do not play cricket. (Change into present perfect tense)**
(1) I have not played cricket.
(2) I did not play cricket.
(3) I will not play cricket.
(4) I played cricket.

निर्देश : निम्नलिखित पद्यांश को पढ़कर दिए गए बहुवैकल्पिक प्रश्नों (प्रश्न नं० 141–143) के उत्तर दीजिए—

ईश्वर का वरदान है माँ,
सब रिश्तों में महान है माँ।
जब जीवन का पाठ पढ़ाती माँ,
तब किताब बन जाती माँ।

141. पद्यांश में किसके गुणों का गान किया गया है?

- 1) माँ के
- 2) ईश्वर के
- 3) किताब के
- 4) कुदरत के

142. कवि माँ को किसका वरदान कह रहे हैं?

- 1) समय का
- 2) ईश्वर का
- 3) अपनी माता का
- 4) अपने पिता का

143. माँ हमें कौन—सा पाठ पढ़ाती है?

- 1) जीवन का
- 2) हिन्दी का
- 3) ईश्वर का
- 4) समय का

144. 'तड़ित' शब्द का सही पर्यायवाची विकल्प चुनें।

- 1) ताड़ना
- 2) बिजली
- 3) चमकना
- 4) इनमें से कोई नहीं

145. 'अचेत' शब्द का सही अर्थ चुनें।

- 1) मूर्च्छित
- 2) बेसुध
- 3) बेहोश
- 4) सभी विकल्प सही

146. नीचे दिए गए शब्दों में से शुद्ध शब्द चुनें।

- 1) विशमता
- 2) विषमता
- 3) विसमता
- 4) विखमता

147. 'सम्राट' शब्द का सही स्त्रीलिंग चुनें।

- 1) सम्राटी
- 2) सम्राज्ञी
- 3) सम्राटनी
- 4) रानी

148. निम्न दिए गए शब्दों में से 'संज्ञा' शब्द चुनें।

- 1) हमारा
- 2) पिंजरा
- 3) धीरे—धीरे
- 4) स्वस्थ

149. 'मूर्ति' शब्द का सही बहुवचन चुनें।

- 1) मूर्तियाँ
- 2) मूर्तीयाँ
- 3) मूर्तिएँ
- 4) मूर्तीया

150. 'परिचय' शब्द का सही विशेषण विकल्प चुनें।

- 1) परिचित
- 2) परिचारित
- 3) परिचयन
- 4) पारिचारिक